

Direction de la Citoyenneté
Bureau des procédures environnementales

**ARRÊTÉ PRÉFECTORAL DE DEMANDE D'AUTORISATION
D'EXPLOITER EN RÉGULARISATION UNE UNITÉ DE FABRICATION DE GRANULES
INSTALLATIONS CLASSÉES POUR LA PROTECTION DE L'ENVIRONNEMENT
SOCIÉTÉ ATMOS – COMMUNE DES VILLAGES VOVÉENS**

(N°ICPE : 5371)

**La Préfète d'Eure-et-Loir,
Chevalier de la Légion d'Honneur,
Chevalier de l'Ordre National du Mérite,**

Vu le code de l'environnement et notamment son titre 1^{er} du livre V ;

Vu la nomenclature des installations classées ;

Vu la nomenclature des installations, ouvrages, travaux et activités soumis à autorisation ou à déclaration en application des articles L. 214-1 à L. 214-6 du code de l'environnement ;

Vu l'ordonnance n° 2017-80 du 26 janvier 2017, son article 15 et notamment son alinéa 2°, relative à la procédure d'autorisation environnementale selon les dispositions législatives et réglementaires antérieures à l'entrée en vigueur de la présente ordonnance ;

Vu l'arrêté du 2 février 1998 modifié relatif aux prélèvements et à la consommation d'eau ainsi qu'aux émissions de toute nature des installations classées pour la protection de l'environnement soumises à autorisation ;

Vu l'arrêté du 4 octobre 2010 modifié relatif à la prévention des risques accidentels au sein des installations classées pour la protection de l'environnement soumises à autorisation ;

Vu l'arrêté ministériel du 27 décembre 2013 relatif aux prescriptions générales applicables aux installations relevant du régime de l'enregistrement au titre de la rubrique n° 2661 de la nomenclature des installations classées pour la protection de l'environnement ;

Vu l'arrêté ministériel du 14 janvier 2000 relatif aux prescriptions générales applicables aux installations classées pour la protection de l'environnement soumises à déclaration sous la rubrique n° 2661 (Transformation de polymères, matières plastiques, caoutchouc, élastomères, résines et adhésifs synthétiques) ;

Vu l'arrêté ministériel du 14 janvier 2000 relatif aux prescriptions générales applicables aux installations classées pour la protection de l'environnement soumises à déclaration sous la rubrique n° 2662 (Stockage de polymères, matières plastiques, caoutchouc, élastomères, résines et adhésifs synthétiques) ;

Vu l'arrêté ministériel du 14 janvier 2000 relatif aux prescriptions générales applicables aux installations classées pour la protection de l'environnement soumises à déclaration sous la rubrique n° 2663 (Stockage de pneumatiques et de produits dont 50 % au moins de la masse totale unitaire est composée de polymères, matières plastiques, caoutchouc, élastomères, résines et adhésifs synthétiques) ;

Vu l'arrêté préfectoral du 1er décembre 2015 portant approbation du schéma directeur d'aménagement et de gestion des eaux du bassin de la Seine et des cours d'eau côtiers normands et arrêtant le programme pluriannuel de mesure ;

Vu l'arrêté inter préfectoral du 25 septembre 2015 portant approbation du Schéma d'Aménagement et de Gestion des Eaux élaboré pour le bassin versant du Loir ;

Vu l'autorisation de déversement dans le réseau public signée entre la société ATMOS et la commune des VILLAGES VOVÉENS, le 18 mai 2015 ;

Vu la demande présentée le 5 septembre 2016 complétée électroniquement le 22 mai 2017 par la société ATMOS dont le siège social est situé 11 rue Pasteur – Voves - 28150 LES VILLAGES VOVÉENS, en vue d'obtenir l'autorisation d'exploiter d'une unité de fabrication de granulés par broyage et extrusion de déchets thermoplastiques, située à cette même adresse ;

Vu le dossier déposé à l'appui de sa demande ;

Vu l'avis de l'autorité environnementale sur le dossier en date du 30 août 2017 ;

Vu la décision en date du 2 mai 2017 du président du tribunal administratif d'Orléans portant désignation du commissaire-enquêteur ;

Vu l'arrêté préfectoral en date du 24 août 2017 ordonnant l'organisation d'une enquête publique pour une durée de 31 jours du vendredi 29 septembre 2017 au lundi 30 octobre 2017 inclus sur le territoire des communes des Villages Vovéens (ex Voves), Villeau, Beauvilliers et Rouvray-Saint-Florentin ;

Vu l'accomplissement des formalités d'affichage réalisé dans ces communes de l'avis au public ;

Vu la publication de cet avis dans deux journaux locaux ;

Vu le registre d'enquête et l'avis du commissaire enquêteur ;

Vu l'avis émis par le conseil municipal de la commune des Villages Vovéens ;

Vu les avis exprimés par les différents services et organismes consultés ;

Vu le rapport et les propositions en date du 21 février 2018 de l'inspection des installations classées ;

Vu l'avis en date du 15 mars 2018 du CoDERST au cours duquel le demandeur a été entendu ;

Vu la communication du projet d'arrêté faite au directeur de la société ATMOS qui n'a formulé aucune remarque dans le délai imparti ;

CONSIDÉRANT que les mesures prévues sont de nature à prévenir efficacement les dangers et inconvénients de l'installation pour les intérêts mentionnés à l'article L. 511-1 du code de l'environnement, notamment pour la commodité du voisinage, pour la santé, la sécurité, la salubrité publique ainsi que pour la protection de la nature et de l'environnement ;

CONSIDÉRANT que les mesures mises en place au titre de la maîtrise du risque d'accidents envisageables conduisent à circonscrire les effets thermiques aux limites du site ;

CONSIDÉRANT qu'en application des dispositions de l'article L. 512-1 du code de l'environnement, l'autorisation ne peut être accordée que si les dangers ou inconvénients peuvent être prévenus par des mesures que spécifie l'arrêté préfectoral ;

CONSIDÉRANT que les conditions d'aménagement et d'exploitation fixées par l'arrêté préfectoral d'autorisation doivent tenir compte, d'une part, de l'efficacité des techniques disponibles et de leur économie, d'autre part de la qualité, de la vocation et de l'utilisation des milieux environnants, ainsi que de la gestion équilibrée de la ressource en eau ;

CONSIDÉRANT que les documents d'urbanisme opposables aux tiers, en l'espèce le PLU de la commune des Villages Vovéens, comporte des règles d'occupation du sol compatibles avec la délivrance de l'autorisation d'exploitation ;

CONSIDÉRANT que les conditions légales de délivrance de l'autorisation sont réunies ;

Le pétitionnaire entendu ;

Vu la délibération du conseil départemental de l'environnement et des risques sanitaires en date du 15 mars 2018 ;

Sur proposition De Monsieur le Secrétaire Général de la préfecture d'Eure-et-Loir ;

ARRETE

TITRE 1 - PORTÉE DE L'AUTORISATION ET CONDITIONS GÉNÉRALES

CHAPITRE 1.1 BÉNÉFICIAIRE ET PORTÉE DE L'AUTORISATION

ARTICLE 1.1.1. EXPLOITANT TITULAIRE DE L'AUTORISATION

La société ATMOS dont le siège social est situé 11 rue Pasteur 28150 LES VILLAGES VOVÉENS est autorisée, sous réserve du respect des prescriptions du présent arrêté, à exploiter sur le territoire de la commune des Villages Vovéens, au 11 rue Pasteur, (coordonnées Lambert II X= 546,630 km et Y= 2 363,958 km), les installations détaillées dans les articles suivants.

ARTICLE 1.1.2. MODIFICATIONS ET COMPLÉMENTS APPORTÉS AUX PRESCRIPTIONS DES ACTES ANTÉRIEURS

Le récépissé de déclaration du 4 mai 2001 est annulé.

ARTICLE 1.1.3. INSTALLATIONS NON VISÉES PAR LA NOMENCLATURE OU SOUMISES À DÉCLARATION

Les prescriptions du présent arrêté s'appliquent également aux autres installations ou équipements exploités dans l'établissement, qui, mentionnés ou non dans la nomenclature, sont de nature par leur proximité ou leur connexité avec une installation soumise à autorisation à modifier les dangers ou inconvénients de cette installation.

CHAPITRE 1.2 NATURE DES INSTALLATIONS

ARTICLE 1.2.1. LISTE DES INSTALLATIONS CONCERNÉES PAR UNE RUBRIQUE DE LA NOMENCLATURE DES INSTALLATIONS CLASSÉES

Rubrique	Alinéa	A, E, D, NC	Libellé de la rubrique (activité)	Nature de l'installation	Critère de classement	Seuil du critère	Unité du critère	Volume sollicité	Unités du volume
2714	1	A	Installation de transit, regroupement ou tri de déchets non dangereux de papiers/cartons, plastiques, caoutchouc, textiles, bois à l'exclusion des activités visées aux rubriques 2710 et 2711.	Transit de déchets plastiques	Volume de susceptible d'être stocké	> 100 et < 1 000	m ³	2400	m ³
2791	1	A	Installation de traitement de déchets non dangereux, à l'exclusion des installations visées aux rubriques 2720, 2760, 2771, 2780, 2781, 2782 et 2971.	traitement de déchets	Quantité de déchets traités	10	t/j	50	t/j
2661	1.b	E	Transformation de polymères (matières plastiques, caoutchoucs, élastomères, résines et adhésifs synthétiques) : Par des procédés exigeant des conditions particulières de température ou de pression (extrusion, injection, moulage, segmentation à chaud, vulcanisation, etc.)	Transformation par extrusion : 5 lignes de traitement	quantité de matière susceptible d'être traitée	> 10 et < 70	t/j	50	t/j
2661	2.b	D	Transformation de polymères (matières plastiques, caoutchoucs, élastomères, résines et adhésifs synthétiques) : Par tout procédé exclusivement mécanique (sciage, découpage, meulage, broyage, etc.)	Transformation par broyage	quantité de matière susceptible d'être traitée	>= 20	t/j	> 20	t/j
2662	2	D	Stockage de polymères (matières plastiques, caoutchoucs, élastomères, résines et adhésifs synthétiques)	Stockage de bouchons et de pièces vrac en plastique	Volume susceptible d'être stocké	> 100 et < 1 000	m ³	900	m ³
2663	2c	D	Stockage de pneumatiques et produits dont 50 % au moins de la masse totale unitaire est composée de polymères (matières	Granulés conditionnés :	Volume susceptible d'être stocké	> 1 000	m ³	2 500	m ³

Rubrique	Alinéa	A, E, D, NC	Libellé de la rubrique (activité)	Nature de l'installation	Critère de classement	Seuil du critère	Unité du critère	Volume sollicité	Unités du volume
			plastiques, caoutchoucs, élastomères, résines et adhésifs synthétiques): Dans les autres cas et pour les pneumatiques	- en big-bag ou octabin sous hangar		et < 10 000			
4310	-	NC	Gaz inflammables catégorie 1 et 2.	Stockage de GPL en bouteilles	Quantité totale susceptible d'être présente dans l'installation	> 1	t	0,26	t
4734	2	NC	Produits pétroliers spécifiques et carburants de substitution : essences et naptas ; kérosènes (carburants d'aviation compris) ; gazoles (gazole diesel, gazole de chauffage domestique et mélanges de gazoles compris) ; fioul lourd ; carburants de substitution pour véhicules, utilisés aux mêmes fins et aux mêmes usages et présentant des propriétés similaires en matière d'inflammabilité et de danger pour l'environnement.	Une cuve aérienne	La quantité totale susceptible d'être présente dans les installations y compris dans les cavités souterraines	50	t	0,8	t
1435	-	NC	Stations-service : installations, ouvertes ou non au public, où les carburants sont transférés de réservoirs de stockage fixes dans les réservoirs à carburant de véhicules à moteur, de bateaux ou d'aéronefs.	1 pompe de distribution de fioul	Le volume annuel de carburant (liquides inflammables visés à la rubrique 1430 de la catégorie de référence [coefficient 1] distribué	> 100	m ³	3	m ³
1530	-	NC	Papiers, cartons ou matériaux combustibles analogues y compris les produits finis conditionnés (dépôt de), à l'exception des établissements recevant du public.	Stockage de cartons : - en octabin à l'intérieur du bâtiment.	Volume susceptible d'être stocké	> 1000	m ³	40	m ³
1532	-	NC	Bois ou matériaux combustibles analogues y compris les produits finis conditionnés et les produits ou déchets répondant à la définition de la biomasse et visés par la rubrique 2910-A, ne relevant pas de la rubrique 1531 (stockage de), à l'exception des établissements recevant du public.	Stockage de palettes de bois : - à l'extérieur du bâtiment	Volume susceptible d'être stocké	> 1000	m ³	100	m ³

Rubrique	Alinéa	A, E, D, NC	Libellé de la rubrique (activité)	Nature de l'installation	Critère de classement	Seuil du critère	Unité du critère	Volume sollicité	Unités du volume
2925	-	NC	Accumulateurs (ateliers de charge d').	1 poste de charge de batteries	puissance maximale de courant continu utilisable pour cette opération	> 50	kW	6	kW

(*) A : Autorisation ; E : Enregistrement ; D : Déclaration ; DC : Déclaration avec contrôle périodique ; NC : Non classé.

Situation de l'établissement

Les installations autorisées sont situées sur les communes, parcelles et zones industrielles suivantes :

Communes	Parcelles
Villages Vovéens	Section OH - parcelle n° 1040
Villages Vovéens	Section YZ - parcelles n° 311 et 312

ARTICLE 1.2.2. CONSISTANCE DES INSTALLATIONS AUTORISÉES

L'installation est située sur une parcelle d'une superficie de 31 787 m². Elle est constituée d'un bâtiment principal de 2 647 m², deux hangar de stockage. Les principaux équipements exploités sur le site sont :

- trois ligne de broyage à couteau,
- une ligne de séparation par voie humide,
- une ligne de tri aéraulique,
- une ligne de broyage lent (déchiqueteurs 4 axes),
- deux silos d'homogénéisation,
- cinq lignes d'extrusion.

ARTICLE 1.2.3. NOMENCLATURE LOI SUR L'EAU

Les activités suivantes sont classables au titre de la loi sur l'eau en application des articles L. 214-1 et L. 214-7 du code de l'environnement :

Rubrique	Libellé de la rubrique	Critère du classement	Seuil du critère	Volume sollicité	Classement
1.1.1.0	Sondage, forage, y compris les essais de pompage, création de puits ou d'ouvrage souterrain, non destiné à un usage domestique, exécuté en vue de la recherche ou de la surveillance d'eaux souterraines ou en vue d'effectuer un prélèvement temporaire ou permanent dans les eaux souterraines, y compris dans les nappes d'accompagnement de cours d'eau	1 forage de prélèvement d'eau dans la nappe de la Craie			D
1.3.1.0 - 1°)	A l'exception des prélèvements faisant l'objet d'une convention avec l'attributaire du débit affecté prévu par l'art. L. 214-9 du Code de l'environnement, ouvrages, installations, travaux permettant un prélèvement total d'eau dans une zone où des mesures permanentes de répartition quantitative instituées ont prévu l'abaissement des seuils	Prélèvement	< 8 m ³ /h	5,3 m ³ /h	D

2.1.5.0	Rejet d'eaux pluviales dans les eaux douces superficielles ou sur le sol ou dans le sous-sol	Surface totale du projet, > 1 ha augmentée de la surface correspondant à la partie du bassin naturel dont les écoulements sont interceptés par le projet	0,855 ha	NC
1.1.2.0 -2°)	Prélèvements permanents ou temporaires issus d'un forage, puits ou ouvrage souterrain dans un système aquifère, à l'exclusion des nappes d'accompagnement de cours d'eau, par pompage, drainage, dérivation ou tout autre procédé	Volume total prélevé	> 10 000 m ³ /an 400 m ³ /an	NC

ARTICLE 1.2.4. STATUT DE L'ÉTABLISSEMENT

L'établissement n'est ni seuil haut, ni seuil bas, tant pas dépassement direct d'un seuil tel que défini au point I de l'article R. 511-11 du code de l'environnement, que par règle de cumul en application du point II de ce même article.

CHAPITRE 1.3 CONFORMITÉ AU DOSSIER DE DEMANDE D'AUTORISATION

Les installations et leurs annexes, objet du présent arrêté, sont disposées, aménagées et exploitées conformément aux plans et données techniques contenus dans les différents dossiers déposés par l'exploitant. En tout état de cause, elles respectent par ailleurs les dispositions du présent arrêté, des arrêtés complémentaires et les réglementations autres en vigueur.

CHAPITRE 1.4 DURÉE DE L'AUTORISATION

ARTICLE 1.4.1. DURÉE DE L'AUTORISATION

La présente autorisation cesse de produire effet lorsque, sauf cas de force majeure ou de demande justifiée et acceptée de prorogation de délai, l'installation n'a pas été mise en service dans le délai de trois ans ou lorsque l'exploitation a été interrompue pendant plus de trois années consécutives (articles R. 512-74 et R. 181-48 du code de l'environnement).

CHAPITRE 1.5 PÉRIMÈTRE D'ÉLOIGNEMENT

ARTICLE 1.5.1. DÉFINITION DES ZONES DE PROTECTION

Des zones de protection contre les effets d'un accident majeur sont définies pour des raisons de sécurité autour du bâtiment de stockage dénommé Projet sur le plan fourni en annexe 2;

La zone 1 est celle où il convient en pratique de ne pas augmenter le nombre de personnes présentes par de nouvelles implantations hors de l'activité engendrant cette zone, des activités connexes et industrielles mettant en œuvre des produits ou des procédés de nature voisine et à faible densité d'emploi.

Cette zone n'a pas vocation à la construction ou à l'installation d'autres locaux nouveaux habités ou occupés par des tiers ou des voies de circulation nouvelles autres que celles nécessaires à la desserte et à l'exploitation des installations industrielles. Elle est définie par une distance de 1,5 m à partir des parois du dit bâtiment.

La zone 2 est celle où seule une augmentation aussi limitée que possible des personnes, liées à de nouvelles implantations, peut être admise.

Cette zone n'a pas vocation à la construction ou à l'installation de nouveaux établissements recevant du public : immeubles de grande hauteur, aires de sport ou d'accueil du public sans structure, aires de camping ou de stationnement de caravanes, de nouvelles voies à grande circulation dont le débit est supérieur à 2 000 véhicules par jour ou voies ferrées ouvertes à un trafic de voyageurs. Elle est définie par :

- une distance d'éloignement de 3,5 m à partir des parois nord et sud du dit bâtiment ;
- une distance d'éloignement de 5,5 m à partir des parois est et ouest du dit bâtiment.

Ces définitions n'emportent des obligations que pour l'exploitant à l'intérieur de l'enceinte de son établissement ainsi que pour les terrains dont il dispose de la maîtrise foncière à la date de notification du présent arrêté.

Les zones 1 et 2 sont représentées sur le plan en annexe 3 sans préjudice des définitions précédentes.

ARTICLE 1.5.2. OBLIGATIONS DE L'EXPLOITANT

Pour garantir le maintien des zones de protection telles que définies au précédent article, l'exploitant s'assure que :

- les zones 1 et 2 restent maintenues à l'intérieur des limites de propriété de l'établissement.

Toute modification de l'occupation des sols dans les zones 1 ou 2 telle que définie précédemment doit être portée à la connaissance du préfet par le titulaire de la présente autorisation avec tous les éléments d'appréciation nécessaires notamment la réalisation de mesures de réduction des risques à la source ou d'aménagements complémentaires destinés à limiter les zones 1 et 2 à l'intérieur des limites de l'établissement. Dans ce cas, l'efficacité des aménagements ou travaux proposés doit être justifiée par une étude de dangers spécifique préalable jointe au porter à connaissance évoqué ci-dessus.

L'exploitant respecte à l'intérieur de l'enceinte de son établissement les distances et les types d'occupation définis au précédent article. En particulier, il n'affecte pas les terrains situés dans l'enceinte de son établissement à des modes d'occupation contraires aux définitions précédentes.

CHAPITRE 1.6 GARANTIES FINANCIÈRES

Sans objet.

CHAPITRE 1.7 MODIFICATIONS ET CESSATION D'ACTIVITÉ

ARTICLE 1.7.1. PORTER À CONNAISSANCE

Toute modification apportée par le demandeur aux installations, à leur mode d'utilisation ou à leur voisinage, et de nature à entraîner un changement notable des éléments du dossier de demande d'autorisation, est portée avant sa réalisation à la connaissance du Préfet avec tous les éléments d'appréciation.

ARTICLE 1.7.2. MISE À JOUR DES ÉTUDES D'IMPACT ET DE DANGERS

Les études d'impact et de dangers sont actualisées à l'occasion de toute modification substantielle telle que prévue à l'article R.181-46 du code de l'environnement. Ces compléments sont systématiquement communiqués au Préfet qui pourra demander une analyse critique d'éléments du dossier justifiant des vérifications particulières, effectuée par un organisme extérieur expert dont le choix est soumis à son approbation. Tous les frais engagés à cette occasion sont supportés par l'exploitant.

ARTICLE 1.7.3. TRANSFERT SUR UN AUTRE EMPLACEMENT

Tout transfert sur un autre emplacement des installations visées sous l'Article 1.2.1. du présent arrêté nécessite une nouvelle demande d'autorisation ou déclaration.

ARTICLE 1.7.4. CHANGEMENT D'EXPLOITANT

Dans le cas où l'établissement change d'exploitant, le successeur fait la déclaration au Préfet dans les trois mois qui suit la prise en charge de l'exploitation.

ARTICLE 1.7.5. CESSATION D'ACTIVITÉ

Sans préjudice des mesures de l'article R 512-39-1 du code de l'environnement et pour l'application des articles R 512-39-2 à R 512-39-5, l'usage du site à prendre en compte est le suivant : usage industriel.

Lorsqu'une installation classée est mise à l'arrêt définitif, l'exploitant notifie au préfet la date de cet arrêt trois mois au moins avant celui-ci.

La notification prévue ci-dessus indique les mesures prises ou prévues pour assurer, dès l'arrêt de l'exploitation, la mise en sécurité du site.

En tout état de cause, pour assurer la mise en sécurité de son site, l'exploitant doit notamment procéder, dans un délai d'un mois à compter de la notification de l'arrêt de l'exploitation, à :

- l'évacuation ou l'élimination des produits dangereux et des déchets présents sur le site ;
- l'interdiction ou la limitation des accès au site ;
- la coupure de l'ensemble des utilités du site (alimentation en eau, alimentation en électricité, alimentation en gaz, etc.) ;
- la suppression des risques d'incendie et d'explosion ;
- la surveillance des effets de l'installation sur son environnement.

En outre, l'exploitant doit placer le site de l'installation dans un état tel qu'il ne puisse porter atteinte aux intérêts mentionnés à l'article L. 511-1 et qu'il permette un usage futur du site déterminé selon le(s) usage(s) prévu(s) au premier alinéa du présent article.

CHAPITRE 1.8 RESPECT DES AUTRES LÉGISLATIONS ET RÉGLEMENTATIONS

Les dispositions de cet arrêté préfectoral sont prises sans préjudice des autres législations et réglementations applicables, et notamment le code minier, le code civil, le code de l'urbanisme, le code du travail et le code général des collectivités territoriales, la réglementation sur les équipements sous pression.

Les droits des tiers sont et demeurent expressément réservés. La présente autorisation ne vaut pas permis de construire.

TITRE 2 – GESTION DE L'ÉTABLISSEMENT

CHAPITRE 2.1 EXPLOITATION DES INSTALLATIONS

ARTICLE 2.1.1. OBJECTIFS GÉNÉRAUX

L'exploitant prend toutes les dispositions nécessaires dans la conception, l'aménagement, l'entretien et l'exploitation des installations pour :

- limiter le prélèvement et la consommation d'eau ;
- limiter les émissions de polluants dans l'environnement ;
- respecter les valeurs limites d'émissions pour les substances polluantes définies ci-après ;
- gérer les effluents et déchets en fonction de leurs caractéristiques, ainsi que réduire les quantités rejetées ;
- prévenir en toutes circonstances, l'émission, la dissémination ou le déversement, chroniques ou accidentels, directs ou indirects, de matières ou substances qui peuvent présenter des dangers ou inconvénients pour la commodité du voisinage, pour la santé, la sécurité, la salubrité publiques, pour l'agriculture, pour la protection de la nature, de l'environnement et des paysages, pour l'utilisation rationnelle de l'énergie, pour la conservation des sites et des monuments ainsi que des éléments du patrimoine archéologique.

ARTICLE 2.1.2. CONSIGNES D'EXPLOITATION

L'exploitant établit des consignes d'exploitation pour l'ensemble des installations comportant explicitement les vérifications à effectuer, en conditions d'exploitation normale, en périodes de démarrage, de dysfonctionnement ou d'arrêt momentané de façon à permettre en toutes circonstances le respect des dispositions du présent arrêté.

CHAPITRE 2.2 RÉSERVES DE PRODUITS OU MATIÈRES CONSOMMABLES

ARTICLE 2.2.1. RÉSERVES DE PRODUITS

L'établissement dispose de réserves suffisantes de produits ou matières consommables utilisés de manière courante ou occasionnelle pour assurer la protection de l'environnement tels que manches de filtre, produits de neutralisation, liquides inhibiteurs, produits absorbants...

CHAPITRE 2.3 INTÉGRATION DANS LE PAYSAGE

ARTICLE 2.3.1. PROPRETÉ

L'exploitant prend les dispositions appropriées qui permettent d'intégrer l'installation dans le paysage. L'ensemble des installations est maintenu propre et entretenu en permanence.

L'exploitant prend les mesures nécessaires afin d'éviter la dispersion sur les voies publiques et les zones environnantes de poussières, papiers, boues, déchets...

ARTICLE 2.3.2. INTÉGRATION DANS LE PAYSAGE

Les abords de l'installation, placés sous le contrôle de l'exploitant sont aménagés et maintenus en bon état de propreté (peinture,...). Les émissaires de rejet et leur périphérie font l'objet d'un soin particulier.

CHAPITRE 2.4 DANGER OU NUISANCE NON PRÉVENUS

Tout danger ou nuisance non susceptible d'être prévenu par les prescriptions du présent arrêté est immédiatement porté à la connaissance du Préfet par l'exploitant.

CHAPITRE 2.5 INCIDENTS OU ACCIDENTS

ARTICLE 2.5.1. DÉCLARATION ET RAPPORT

L'exploitant est tenu à déclarer dans les meilleurs délais à l'inspection des installations classées les accidents ou incidents survenus du fait du fonctionnement de son installation qui sont de nature à porter atteinte aux intérêts mentionnés à l'article L.511-1 du code de l'environnement.

Un rapport d'accident ou, sur demande de l'inspection des installations classées, un rapport d'incident est transmis par l'exploitant à l'inspection des installations classées.

Il précise notamment les circonstances et les causes de l'accident ou de l'incident, les effets sur les personnes et l'environnement, les mesures prises ou envisagées pour éviter un accident ou un incident similaire et pour en pallier les effets à moyen ou long terme.

Ce rapport est transmis sous 15 jours à l'inspection des installations classées.

CHAPITRE 2.6 RÉCAPITULATIF DES DOCUMENTS TENUS À LA DISPOSITION DE L'INSPECTION

L'exploitant doit établir, tenir à jour et tenir à la disposition de l'inspection des installations classées sur le site, un dossier comportant les documents suivants :

- le dossier de demande d'autorisation initial,
- les plans tenus à jour,
- les arrêtés préfectoraux relatifs aux installations soumises à autorisation, pris en application de la législation relative aux installations classées pour la protection de l'environnement,
- tous les documents, enregistrements, résultats de vérification et registres répertoriés dans le présent arrêté. Ces documents peuvent être informatisés, mais dans ce cas des dispositions doivent être prises pour la sauvegarde des données. Ces documents sont tenus à la disposition de l'inspection des installations classées sur le site durant 5 années au minimum.

CHAPITRE 2.7 RÉCAPITULATIF DES DOCUMENTS À TRANSMETTRE

L'exploitant doit transmettre au Préfet et/ou à l'inspection les documents suivants :

Article	Document (se référer à l'article correspondant)
Article 1.3.	Actualisation des éléments du dossier d'autorisation d'exploiter
Article 1.3.	Modification des installations
Article 1.7.2	Mise à jour de l'étude de dangers
Article 1.7.4.	Changement d'exploitant
Article 1.7.5.	Cessation d'activité
Article 2.5.1.	Déclaration des accidents et incidents
Article 4.1.4.2	Compte rendu d'inspection forage
Article 9.2.4.	Résultats de contrôle des émissions sonores
Article 9.3.2.	Résultats d'auto-surveillance (transmis via l'application GIDAF)
Article 9.4	Bilan environnement annuel (transmis via l'application GEREPE)

TITRE 3 - PRÉVENTION DE LA POLLUTION ATMOSPHÉRIQUE

CHAPITRE 3.1 CONCEPTION DES INSTALLATIONS

ARTICLE 3.1.1. DISPOSITIONS GÉNÉRALES

L'exploitant prend toutes les dispositions nécessaires dans la conception, l'exploitation et l'entretien des installations de manière à limiter les émissions à l'atmosphère, y compris diffuses, notamment par la mise en œuvre de technologies propres, le développement de techniques de valorisation, la collecte sélective et le traitement des effluents en fonction de leurs caractéristiques et la réduction des quantités rejetées en optimisant notamment l'efficacité énergétique.

Les installations de traitement devront être conçues, exploitées et entretenues de manière à réduire à leur minimum les durées d'indisponibilité pendant lesquelles elles ne pourront assurer pleinement leur fonction.

Les installations de traitement d'effluents gazeux sont conçues, exploitées et entretenues de manière :

- à faire face aux variations de débit, température et composition des effluents,
- à réduire au minimum leur durée de dysfonctionnement et d'indisponibilité.

Si une indisponibilité est susceptible de conduire à un dépassement des valeurs limites imposées, l'exploitant prend les dispositions nécessaires pour réduire la pollution émise en réduisant ou en arrêtant les installations concernées. L'inspection des installations classées en est alors informée.

Les consignes d'exploitation de l'ensemble des installations comportent explicitement les contrôles à effectuer, en marche normale et à la suite d'un arrêt pour travaux de modification ou d'entretien, de façon à permettre en toute circonstance le respect des dispositions du présent arrêté.

Le brûlage à l'air libre est interdit.

ARTICLE 3.1.2. POLLUTIONS ACCIDENTELLES

Les dispositions appropriées sont prises pour réduire la probabilité des émissions accidentelles et pour que les rejets correspondants ne présentent pas de dangers pour la santé et la sécurité publique.

ARTICLE 3.1.3. ODEURS

Les dispositions nécessaires sont prises pour que l'établissement ne soit pas à l'origine de gaz odorants susceptibles d'incommoder le voisinage, de nuire à la santé ou à la sécurité publique.

ARTICLE 3.1.4. VOIES DE CIRCULATION

Sans préjudice des règlements d'urbanisme, l'exploitant doit prendre les dispositions nécessaires pour prévenir les envols de poussières et de matières diverses :

- les voies de circulation et aires de stationnement des véhicules sont aménagées (formes de pente, revêtement, etc.), et convenablement nettoyées,
- les véhicules sortant de l'installation n'entraînent pas de dépôt de poussière ou de boue sur les voies de circulation.
- des écrans de végétation sont mis en place le cas échéant.

Des dispositions équivalentes peuvent être prises en lieu et place de celles-ci.

ARTICLE 3.1.5. ÉMISSIONS DIFFUSES ET ENVOLS DE POUSSIÈRES..

Les stockages de produits pulvérulents sont confinés et les installations de manipulation, transvasement, transport de produits pulvérulents sont, sauf impossibilité technique démontrée, munies de dispositifs de capotage et d'aspiration permettant de réduire les envols de poussières. Si nécessaire, les dispositifs d'aspiration sont raccordés à une installation de dépoussiérage en vue de respecter les dispositions du présent arrêté. Les équipements et aménagements correspondants satisfont par ailleurs la prévention des risques d'incendie et d'explosion (événements pour les tours de séchage, les dépoussiéreurs...).

CHAPITRE 3.2 CONDITIONS DE REJET

ARTICLE 3.2.1. DISPOSITIONS GÉNÉRALES

Les points de rejet dans le milieu naturel doivent être en nombre aussi réduit que possible. Tout rejet non prévu au présent chapitre ou non conforme à ses dispositions est interdit.

Les ouvrages de rejet doivent permettre une bonne diffusion dans le milieu récepteur.

Les rejets à l'atmosphère sont, dans toute la mesure du possible, collectés et évacués, après traitement éventuel, par l'intermédiaire de cheminées pour permettre une bonne diffusion des rejets. La forme des conduits, notamment dans leur partie la plus proche du débouché à l'atmosphère, est conçue de façon à favoriser au maximum l'ascension des gaz dans l'atmosphère. La partie terminale de la cheminée peut comporter un convergent réalisé suivant les règles de l'art lorsque la vitesse d'éjection est plus élevée que la vitesse choisie pour les gaz dans la cheminée. L'emplacement de ces conduits est tel qu'il ne peut y avoir à aucun moment siphonnage des effluents rejetés dans les conduits ou prises d'air avoisinant. Les contours des conduits ne présentent pas de point anguleux et la variation de la section des conduits au voisinage du débouché est continue et lente.

Les poussières, gaz polluants ou odeurs sont, dans la mesure du possible, captés à la source et canalisés, sans préjudice des règles relatives à l'hygiène et à la sécurité des travailleurs.

Les conduits d'évacuation des effluents atmosphériques nécessitant un suivi, dont les points de rejet sont repris ci-après, doivent être aménagés (plate-forme de mesure, orifices, fluides de fonctionnement, emplacement des appareils, longueur droite pour la mesure des particules) de manière à permettre des mesures représentatives des émissions de polluants à l'atmosphère. En particulier les dispositions de la norme NF 44-052 et EN 13284-1 sont respectées.

Ces points doivent être aménagés de manière à être aisément accessibles et permettre des interventions en toute sécurité. Toutes les dispositions doivent également être prises pour faciliter l'intervention d'organismes extérieurs à la demande de l'inspecteur des installations classées.

Les incidents ayant entraîné le fonctionnement d'une alarme et/ou l'arrêt des installations ainsi que les causes de ces incidents et les remèdes apportés sont également consignés dans un registre.

La dilution des rejets atmosphériques est interdite.

ARTICLE 3.2.2. GÉNÉRALITÉS SUR LES ÉMISSIONS DE COV

On entend par "composé organique volatil" (COV) tout composé organique, à l'exclusion du méthane, ayant une pression de vapeur de 0,01 kPa ou plus à une température de 293,15° Kelvin ou ayant une volatilité correspondante dans des conditions d'utilisation particulières.

On entend par "solvant organique" tout COV utilisé seul ou en association avec d'autres agents, sans subir de modification chimique, pour dissoudre des matières premières, des produits ou des déchets, ou utilisé comme solvant de nettoyage pour dissoudre des salissures, ou comme dissolvant, dispersant, correcteur de viscosité, correcteur de tension superficielle,

plastifiant ou agent protecteur.

On entend par "consommation de solvants organiques" la quantité totale de solvants organiques utilisée dans une installation sur une période de douze mois, diminuée de la quantité de COV récupérée en interne en vue de leur réutilisation. On entend par "réutilisation" l'utilisation à des fins techniques ou commerciales, y compris en tant que combustible, de solvants organiques récupérés dans une installation. N'entrent pas dans la définition de "réutilisation" les solvants organiques récupérés qui sont évacués définitivement comme déchets.

On entend par "utilisation de solvants organiques" la quantité de solvants organiques, à l'état pur ou dans les mélanges, qui est utilisée dans l'exercice d'une activité, y compris les solvants recyclés à l'intérieur ou à l'extérieur de l'installation, qui sont comptés chaque fois qu'ils sont utilisés pour l'exercice de l'activité.

On entend par "émission diffuse de COV" toute émission de COV dans l'air, le sol et l'eau, qui n'a pas lieu sous la forme d'émissions canalisées.

On entend par " rejets canalisés " le rejet gazeux final contenant des composés organiques volatils ou d'autres polluants et rejeté dans l'air par une cheminée ou d'autres équipements de réduction.

On entend par " émissions totales " la somme des émissions diffuses et des émissions sous forme de rejets canalisés.

On entend par " opérations de démarrage et d'arrêt " les opérations de mise en service, de mise hors service ou de mise au ralenti d'une installation, d'un équipement ou d'une cuve à l'exception des phases d'activité fluctuante survenant dans les conditions normales de fonctionnement.

ARTICLE 3.2.3. CONDITIONS GÉNÉRALES DE REJET DES INSTALLATIONS DE COMBUSTION

Sans objet.

ARTICLE 3.2.4. CONDITIONS GÉNÉRALES DE REJET DES INSTALLATIONS

Le site est pourvu de broyeurs à couteaux, de silos d'homogénéisation, de dispositifs de tri aéraulique de lignes d'extrusion. Les installations susceptibles de dégager des composés organiques volatils sont munies de dispositifs permettant de collecter à la source et canaliser les émissions dans le respect des règles relatives à l'hygiène et à la sécurité des travailleurs. L'exploitant prend toutes les dispositions nécessaires pour réduire les émissions de composés organiques volatils lors des opérations de démarrage et d'arrêt. Ces dispositifs de collecte et canalisation sont munis d'orifices obturables et accessibles aux fins des analyses précisées par le présent arrêté ou par la réglementation en vigueur. La forme du conduit d'évacuation, notamment dans la partie la plus proche du débouché à l'atmosphère, est conçue de manière à favoriser au maximum l'ascension et la dispersion des gaz dans l'atmosphère. L'ensemble de ces installations satisfait par ailleurs la prévention des risques d'incendie et d'explosion.

conduit	Hauteur minimale du conduit en m (*)	Installations raccordées	Débit nominal en Nm ³ /h	Vitesse mini d'éjection en m/s
A	10	Broyeurs, silos d'homogénéisation et de dispositifs de tri aéraulique	2000	5
B	10	Extrudeuses existantes	2000	5
C	10	Extrudeuses à venir	2000	5

ARTICLE 3.2.5. VALEURS LIMITES DES CONCENTRATIONS DANS LES REJETS ATMOSPHÉRIQUES DES INSTALLATIONS DE COMBUSTION

Sans objet.

ARTICLE 3.2.6. VALEURS LIMITES DES CONCENTRATIONS DES REJETS ATMOSPHÉRIQUES

Pour les valeurs limites de rejets fixées par le présent arrêté :

- le débit des effluents est exprimé en mètres cubes par heure rapporté à des conditions normalisées de température (273 °K) et de pression (101,3 kPa) après déduction de la vapeur d'eau (gaz secs),
- les concentrations en polluants sont exprimées en gramme(s) ou milligramme(s) par mètre cube rapportées aux mêmes conditions normalisées et, lorsque cela est spécifié, à une teneur de référence en oxygène ou gaz carbonique,
- les valeurs limites de rejets s'imposent à des prélèvements, mesures ou analyses moyens réalisés sur une durée qui est fonction des caractéristiques de l'effluent contrôlé, de l'appareil utilisé et du polluant, et voisine d'une demi-heure,
- sauf autorisation explicite, la dilution des effluents est interdite et ne constitue pas un moyen de traitement.
- les valeurs limites des émissions canalisées sont données en équivalent carbone. Les valeurs limites d'émissions diffuses sont données en solvants vrais.

Paramètres	Conduit A : concentration maximale en mg/Nm ³	Conduit B concentration maximale en mg/Nm ³	Conduit C concentration maximale en mg/Nm ³
Poussières, y compris particules fines	40	40	40
Composés organiques volatils non méthanique	Sans objet	110	110

ARTICLE 3.2.7. VALEURS LIMITES DES FLUX DES REJETS ATMOSPHERIQUES

Paramètres	Conduit A : Flux maximal en g/h	Conduit B : Flux maximal en g/h	Conduit C : Flux maximal en g/h
Poussières, y compris particules fines	1500	1500	1500
Composés organiques volatils non méthanique	Sans objet	2000	2000

ARTICLE 3.2.8. ÉMISSIONS DIFFUSES

Le flux des émissions diffuses ne doit pas dépasser 30 % de la quantité de solvants utilisée.

ARTICLE 3.2.9. PLAN DE GESTION DES SOLVANTS

Sans objet.

ARTICLE 3.2.10. COV À PHRASES DE RISQUES

L'utilisation de composés organiques volatils à phrase de risque H341 ou H351 ou R40 ou R68 H340, H350, H350i, H360D ou H360F ou R45, R46, R49, R60 ou R61 est interdite.

CHAPITRE 3.3 PIC DE POLLUTION

ARTICLE 3.3.1. DISPOSITIONS GÉNÉRALES

En cas de dépassement d'un seuil d'alerte de pollution à l'ozone sur une période supérieure à trois jours, l'exploitant met en place les mesures de réduction suivantes :

- le report de certaines opérations émettrices de COV : travaux de maintenance, dégazage d'une installation, chargement ou déchargement de produits émettant des composants organiques volatils en l'absence de dispositif de récupération des vapeurs, etc.,
- le report de démarrage d'unités à l'arrêt.

TITRE 4 - PROTECTION DES RESSOURCES EN EAUX ET DES MILIEUX AQUATIQUES

CHAPITRE 4.1 PRÉLÈVEMENTS ET CONSOMMATIONS D'EAU

ARTICLE 4.1.1. ORIGINE DES APPROVISIONNEMENTS EN EAU

La réfrigération en circuit ouvert est interdite. Les prélèvements d'eau dans le milieu qui ne s'avèrent pas liés à la lutte contre un incendie ou aux exercices de secours, sont limités aux quantités suivantes :

Origine de la ressource	Nom de la masse d'eau ou de la commune du réseau	Prélèvement maximal annuel (m ³)	Débit maximal Horaire(m ³)
Eau souterraine	X= 546 554 m Y=2 363 892	1000	5,3
Réseau public AEP	Réseau communal des Villages Vovéens	41	0,2

L'exploitant prend toutes les dispositions nécessaires dans la conception et l'exploitation de ses installations, le remplacement du matériel, pour limiter la consommation d'eau de l'établissement.

ARTICLE 4.1.2. PRESCRIPTIONS SUR LES PRÉLÈVEMENTS D'EAU ET LES REJETS AQUEUX EN CAS DE SÉCHERESSE

En période de sécheresse, l'exploitant doit prendre des mesures de restriction d'usage permettant :

- de limiter les prélèvements aux strictes nécessités des processus industriels,
- d'informer le personnel de la nécessité de préserver au mieux la ressource en eau par toute mesure d'économie ;
- d'exercer une vigilance accrue sur les rejets que l'établissement génère vers le milieu naturel, avec notamment des observations journalières et éventuellement une augmentation de la périodicité des analyses d'auto surveillance ;
- de signaler toute anomalie qui entraînerait une pollution du cours d'eau ou de la nappe d'eau souterraine.

Si, à quelque échéance que ce soit, l'administration décidait dans un but d'intérêt général, notamment du point de vue de la lutte contre la pollution des eaux et leur régénération, dans le but de satisfaire ou de concilier les intérêts mentionnés à l'article L.211-1 du code de l'environnement, de la salubrité publique, de la police et de la répartition des eaux, de modifier d'une manière temporaire ou définitive l'usage des avantages concédés par le présent arrêté, le permissionnaire ne pourrait réclamer aucune indemnité.

ARTICLE 4.1.3. CONCEPTION ET EXPLOITATION DES INSTALLATIONS DE PRÉLÈVEMENT D'EAUX

Sans objet.

ARTICLE 4.1.4. PROTECTION DES RÉSEAUX D'EAU POTABLE ET DES MILIEUX DE PRÉLÈVEMENT

Article 4.1.4.1. Réseau d'alimentation en eau potable

Un ou plusieurs réservoirs de coupure ou bacs de disconnexion ou tout autre équipement présentant des garanties équivalentes sont installés afin d'isoler les réseaux d'eaux industrielles et pour éviter des retours de substances dans les réseaux d'adduction d'eau publique ou dans les milieux de prélèvement.

Article 4.1.4.2. Prélèvement d'eau en nappe par forage

L'établissement dispose d'un forage situé sur son site. Le forage est muni d'une tête étanche, rehaussée à une cote hors d'eau. Cet ouvrage est équipé d'un dispositif de disconnexion et d'un dispositif de mesure totalisateur.

L'exploitant est autorisé à exploiter le forage suivant :

Ouvrage	Numéro BSS	Profondeur de l'ouvrage (m)	Débit maximal des pompes (m ³ /h)
Forage 1	02917X0110/F	26,6	5,3

Toutes les dispositions sont prises pour éviter de mettre en communication des nappes d'eau distinctes, et pour prévenir toute introduction de pollution de surface, notamment par aménagement approprié vis-à-vis des installations de stockage ou d'utilisation de substances dangereuses.

Avant la mise hors service d'un forage, les éléments d'appréciation de l'impact hydrogéologique sont portés à la connaissance du préfet.

Les prélèvements d'eau en nappe par forage dont l'usage est destiné directement ou indirectement à la consommation humaine en eau feront l'objet, avant leur mise en service, d'une autorisation au titre du Code de la Santé Publique (article R 1321-1 et suivants). Ils ne pourront pas être utilisés pour usage industriel préalablement à l'obtention de cette autorisation.

4.1.4.2.1 Critères d'implantation et protection de l'ouvrage

Sauf dispositions spécifiques satisfaisantes, l'ouvrage ne devra pas être implanté à moins de 35 m d'une source de pollution potentielle (dispositifs d'assainissement collectif ou autonome, parcelle recevant des épandages, bâtiments d'élevage, cuves de stockage...).

Une surface de 5 m x 5 m sera neutralisée de toutes activités ou stockages, et exempte de toute source de pollution.

4.1.4.2.2 Réalisation et équipement de l'ouvrage

La cimentation annulaire est obligatoire, elle se fera sur toute la partie supérieure du forage, jusqu'au niveau du terrain naturel. Elle se fera par injection par le fond, sur au moins 5 cm d'épaisseur, sur une hauteur de 10 m minimum, voire plus, pour permettre d'isoler les venues d'eau de mauvaise qualité. La cimentation devra être réalisée entre le tube et les terrains forés

pour colmater les fissures du sol sans que le prétubage ne gêne cette action et devra être réalisée de façon homogène sur toute la hauteur.

Les tubages seront en PVC ou tous autres matériaux équivalents, le cas échéant de type alimentaire, d'au moins 125 mm de diamètre extérieur et de 5 mm d'épaisseur au minimum. Ils seront crépinés en usine.

La protection de la tête du forage assurera la continuité avec le milieu extérieur de l'étanchéité garantie par la cimentation annulaire. Elle comprendra une dalle de propreté en béton de 3 m² minimum centrée sur l'ouvrage, de 0,30 m de hauteur au-dessus du terrain naturel, en pente vers l'extérieur du forage. La tête de forage sera fermée par un regard scellé sur la dalle de propreté muni d'un couvercle amovible fermé à clef et s'élèvera d'au moins 0,50 m au-dessus du terrain naturel.

L'ensemble limitera le risque de destruction du tubage par choc accidentel et empêchera les accumulations d'eau stagnante à proximité immédiate de l'ouvrage.

La pompe ne devra pas être fixée sur le tubage mais sur un chevalement spécifique, les tranchées de raccordement ne devront pas jouer le rôle de drain. La pompe utilisée sera munie d'un clapet de pied interdisant tout retour de fluide vers le forage.

En cas de raccordement à une installation alimentée par un réseau public, un disconnecteur sera installé.

Les installations seront munies d'un dispositif de mesures totalisateur de type volumétrique. Les volumes prélevés mensuellement et annuellement ainsi que le relevé de l'index à la fin de chaque année civile seront indiqués sur un registre tenu à disposition des services de contrôle.

Le forage sera équipé d'un tube de mesure crépiné permettant l'utilisation d'une sonde de mesure des niveaux. à voir selon dossier de demande d'autorisation.

Lors de la réalisation de forages en nappe, toutes les dispositions sont prises pour éviter de mettre en communication des nappes d'eau distinctes, et pour prévenir toute introduction de pollution de surface, notamment par un aménagement approprié vis-à-vis des installations de stockage ou d'utilisation de substances dangereuses.

Un rapport de fin de travaux est établi par l'exploitant et transmis au Préfet. Il synthétise le déroulement des travaux de forage et expose les mesures de prévention de la pollution mises en œuvre.

Toute modification apportée à l'ouvrage entraînant un changement des éléments du dossier initial (localisation y compris dans la parcelle, nappe captée, profondeur totale, hauteur de crépine, hauteur de cimentation, niveau de la pompe) doit faire l'objet d'une déclaration préalable au Préfet.

L'espace annulaire compris entre le trou de forage et les tubes doit être supérieur à 4 cm. Il est obturé au moyen d'un laitier de ciment. à voir selon dossier de demande d'autorisation.

La cimentation atteint le niveau suivant :

- le niveau statique de la nappe, si le forage exploite la première nappe rencontrée.
- la base de la couche imperméable intercalaire, si le forage exploite une autre nappe.

L'équipement doit être adapté au contexte hydrogéologique et hydrochimique.

La tête de puits est protégée de la circulation sur le site.

En tête du puits, le tube de soutènement doit dépasser du sol d'au moins 50 cm. Cette hauteur minimale est ramenée à 20 cm lorsque la tête débouche à l'intérieur d'un local. Elle est cimentée sur 1 m de profondeur compté à partir du niveau du terrain naturel.

Le tube doit disposer d'un couvercle à bord recouvrant, cadencé, d'un socle de forme conique entourant le tube et dont la pente est dirigée vers l'extérieur. Le socle doit être réalisé en ciment et présenter une surface de 3 m² au minimum et d'au moins 30 cm au-dessus du niveau du terrain naturel pour éviter toute infiltration le long de la colonne. Lorsque la tête de l'ouvrage débouche dans un local, le socle n'est pas obligatoire mais dans ce cas le plafond du local ou de la chambre de comptage doit dépasser d'au moins 50 cm le niveau du terrain naturel.

Un capot de fermeture ou tout autre dispositif approprié de fermeture équivalent est installé sur la tête du sondage, forage, puits ou ouvrage souterrain conservé pour prélever à titre temporaire ou permanent des eaux souterraines ou pour effectuer leur surveillance. Il doit permettre un parfait isolement du sondage, forage, puits ou ouvrage souterrain des inondations et de toute pollution par les eaux superficielles. En dehors des périodes d'exploitation ou d'intervention, l'accès à l'intérieur du sondage, forage, puits, ouvrage souterrain est interdit par un dispositif de sécurité.

Les conditions de réalisation et d'équipement de l'ouvrage doivent permettre de relever le niveau statique de la nappe au minimum par sonde électrique. Le tubage est muni d'un bouchon de fond.

La distribution de l'eau issue du forage doit s'effectuer par des canalisations distinctes de celles du réseau d'adduction d'eau potable.

L'enregistrement des volumes prélevés est réalisé conformément au présent arrêté.

Le registre des prélèvements doit faire apparaître les changements constatés dans le régime des eaux et les incidents survenus dans l'exploitation de l'ouvrage.

L'ouvrage est régulièrement entretenu de manière à garantir la protection de la ressource en eau souterraine, notamment vis-à-vis du risque de pollution par les eaux de surface et du mélange des eaux issues de différents systèmes aquifères, et à éviter tout gaspillage d'eau.

L'ouvrage doit faire l'objet d'une inspection périodique, au minimum tous les dix ans, en vue de vérifier l'étanchéité de l'installation concernée et l'absence de communication entre les eaux prélevées ou surveillées et les eaux de surface ou celles d'autres formations aquifères interceptées par l'ouvrage. Cette inspection porte en particulier sur l'état et la corrosion des matériaux tubulaires (cuvrages, tubages...). L'exploitant adresse au préfet, dans les trois mois suivant l'inspection, le compte rendu de cette inspection.

4.1.4.2.3 Abandon provisoire ou définitif de l'ouvrage

L'abandon de l'ouvrage sera signalé au service de contrôle en vue de mesures de comblement.

Tout ouvrage abandonné est comblé par des techniques appropriées permettant de garantir l'absence de transfert de pollution et de circulation d'eau entre les différentes nappes d'eau souterraine contenues dans les formations aquifères.

▪ Abandon provisoire :

En cas d'abandon ou d'un arrêt de longue durée, le forage sera déséquipé (extraction de la pompe). La protection de la tête et l'entretien de la zone neutralisée seront assurés.

▪ Abandon définitif :

Dans ce cas, la protection de tête pourra être enlevée et le forage sera comblé de graviers ou de sables propres jusqu'au plus - 7 m du sol, suivi d'un bouchon de sobranite jusqu'à - 5 m et le reste sera cimenté (de -5 m jusqu'au sol).

En cas de cessation d'utilisation d'un forage, l'exploitant prend les mesures appropriées pour l'obturation ou le comblement de cet ouvrage afin d'éviter la pollution des nappes d'eau souterraines et la mise en communication de nappes d'eau distinctes. Les mesures prises ainsi que leur efficacité sont consignées dans un document de synthèse qui est transmis au Préfet dans le mois qui suit sa réalisation.

L'exploitant communique au préfet au moins un mois avant le début des travaux, les modalités de comblement comprenant :

- la date prévisionnelle des travaux de comblement,
- l'aquifère précédemment surveillé ou exploité,
- une coupe géologique représentant les différents niveaux géologiques et les formations aquifères présentes au droit de l'ouvrage à combler,
- une coupe technique précisant les équipements en place,
- des informations sur l'état des cuvelages ou tubages et de la cimentation de l'ouvrage et les techniques ou méthodes qui seront utilisés pour réaliser le comblement.

Dans les deux mois qui suivent la fin des travaux de comblement, l'exploitant en rend compte au préfet et lui communique, le cas échéant, les éventuelles modifications par rapport au document transmis préalablement aux travaux de comblement.

L'exploitant communique au préfet dans les deux mois qui suivent le comblement, un rapport de travaux précisant les références de l'ouvrage comblé, l'aquifère précédemment surveillé ou exploité à partir de cet ouvrage, les travaux de comblement effectués.

CHAPITRE 4.2 COLLECTE DES EFFLUENTS LIQUIDES

ARTICLE 4.2.1. DISPOSITIONS GÉNÉRALES

Tous les effluents aqueux sont canalisés. Tout rejet d'effluent liquide non prévu au présent chapitre ou non conforme à leurs dispositions est interdit.

A l'exception des cas accidentels où la sécurité des personnes ou des installations serait compromise, il est interdit d'établir des liaisons directes entre les réseaux de collecte des effluents devant subir un traitement ou être détruits et le milieu récepteur.

Les procédés de traitement non susceptibles de conduire à un transfert de pollution sont privilégiés pour l'épuration des effluents.

ARTICLE 4.2.2. PLAN DES RÉSEAUX

Un schéma de tous les réseaux d'eau et un plan des égouts sont établis par l'exploitant, régulièrement mis à jour, notamment après chaque modification notable, et datés. Ils sont tenus à la disposition de l'inspection des installations classées ainsi que des services d'incendie et de secours.

Le plan des réseaux d'alimentation et de collecte doit notamment faire apparaître :

- l'origine et la distribution de l'eau d'alimentation,
- les dispositifs de protection de l'alimentation (bac de disconnexion, implantation des disconnecteurs ou tout autre dispositif permettant un isolement avec la distribution alimentaire, ...)
- les secteurs collectés et les réseaux associés
- les ouvrages de toutes sortes (vannes, compteurs...)
- les ouvrages d'épuration interne avec leurs points de contrôle et les points de rejet de toute nature (interne ou au milieu).

ARTICLE 4.2.3. ENTRETIEN ET SURVEILLANCE

Les réseaux de collecte des effluents sont conçus et aménagés de manière à être curables, étanches et résister dans le temps aux actions physiques et chimiques des effluents ou produits susceptibles d'y transiter.

L'exploitant s'assure par des contrôles appropriés et préventifs de leur bon état et de leur étanchéité.

Les différentes canalisations accessibles sont repérées conformément aux règles en vigueur.

Les canalisations de transport de substances et mélanges dangereux à l'intérieur de l'établissement sont aériennes.

ARTICLE 4.2.4. PROTECTION DES RÉSEAUX INTERNES À L'ÉTABLISSEMENT

Les effluents aqueux rejetés par les installations ne sont pas susceptibles de dégrader les réseaux d'égouts ou de dégager des produits toxiques ou inflammables dans ces égouts, éventuellement par mélange avec d'autres effluents.

Article 4.2.4.1. Isolement avec les milieux

Un système doit permettre l'isolement des réseaux d'assainissement de l'établissement par rapport à l'extérieur. Ces dispositifs sont maintenus en état de marche, signalés et actionnables en toute circonstance localement et/ou à partir d'un poste de commande. Leur entretien préventif et leur mise en fonctionnement sont définis par consigne.

CHAPITRE 4.3 TYPES D'EFFLUENTS, LEURS OUVRAGES D'ÉPURATION ET LEURS CARACTÉRISTIQUES DE REJET AU MILIEU

ARTICLE 4.3.1. IDENTIFICATION DES EFFLUENTS

L'exploitant est en mesure de distinguer les différentes catégories d'effluents suivants :

- effluents n° 1 - eaux sanitaires et domestiques ;
- effluents n° 2 - eaux usées industrielles ;
- effluents n° 3 - eaux pluviales de toiture ;
- effluents n° 4 - eaux pluviales de voiries.

ARTICLE 4.3.2. COLLECTE DES EFFLUENTS

Les effluents pollués ne contiennent pas de substances de nature à gêner le bon fonctionnement des ouvrages de traitement.

La dilution des effluents est interdite. En aucun cas elle ne doit constituer un moyen de respecter les valeurs seuils de rejets fixées par le présent arrêté. Il est interdit d'abaisser les concentrations en substances polluantes des rejets par simples dilutions autres que celles résultant du rassemblement des effluents normaux de l'établissement ou celles nécessaires à la bonne marche des installations de traitement.

Les rejets directs ou indirects d'effluents dans la (les) nappe(s) d'eaux souterraines ou vers les milieux de surface non visés par le présent arrêté sont interdits.

ARTICLE 4.3.3. GESTION DES OUVRAGES : CONCEPTION, DYSFONCTIONNEMENT

La conception et la performance des installations de traitement (ou de pré-traitement) des effluents aqueux permettent de respecter les valeurs limites imposées au rejet par le présent arrêté. Elles sont entretenues, exploitées et surveillées de manière à réduire au minimum les durées d'indisponibilité ou à faire face aux variations des caractéristiques des effluents bruts (débit, température, composition...) y compris à l'occasion du démarrage ou d'arrêt des installations.

Si une indisponibilité ou un dysfonctionnement des installations de traitement est susceptible de conduire à un dépassement des valeurs limites imposées par le présent arrêté, l'exploitant prend les dispositions nécessaires pour réduire la pollution émise en limitant ou en arrêtant si besoin les fabrications concernées.

Les dispositions nécessaires doivent être prises pour limiter les odeurs provenant du traitement des effluents ou dans les canaux à ciel ouvert (conditions anaérobies notamment).

ARTICLE 4.3.4. ENTRETIEN ET CONDUITE DES INSTALLATIONS DE TRAITEMENT

Les principaux paramètres permettant de s'assurer de la bonne marche des installations de traitement des eaux polluées sont mesurés périodiquement et portés sur un registre

La conduite des installations est confiée à un personnel compétent disposant d'une formation initiale et continue.

Un registre spécial est tenu sur lequel sont notés les incidents de fonctionnement des dispositifs de collecte, de traitement, de recyclage ou de rejet des eaux, les dispositions prises pour y remédier et les résultats des mesures et contrôles de la qualité des rejets auxquels il a été procédé.

ARTICLE 4.3.5. LOCALISATION DES POINTS DE REJET

Les réseaux de collecte des effluents générés par l'établissement aboutissent aux points de rejet qui présentent les caractéristiques suivantes :

Point de rejet vers le milieu récepteur codifié par le présent arrêté	N° 1
Nature des effluents	Eaux usées sanitaires et domestiques
Exutoire du rejet	Réseau assainissement communal
Milieu naturel récepteur	Station d'épuration urbaine de l'agglomération des Villages Vovéens

Point de rejet vers le milieu récepteur codifié par le présent arrêté	N° 2
Nature des effluents	Eaux usées industrielles
Exutoire du rejet	Réseau assainissement communal
Station de traitement collective	Station d'épuration urbaine de l'agglomération des Villages Vovéens

Point de rejet vers le milieu récepteur codifié par le présent arrêté	N° 3
Nature des effluents	Eaux pluviales de toitures des bâtiments nord
Exutoire du rejet	Réseau communal pluvial

Point de rejet vers le milieu récepteur codifié par le présent arrêté	N° 4
Nature des effluents	Eaux pluviales de toitures des bâtiments sud
Exutoire du rejet	fosse de récupération des eaux pluviales après transit par un bac dégraisseur
Milieu naturel récepteur	Épandage souterrain

Point de rejet vers le milieu récepteur codifié par le présent arrêté	N° 5
Nature des effluents	Eaux pluviales de parkings et de voiries
Exutoire du rejet	fosse de récupération des eaux pluviales
Milieu naturel récepteur	Épandage souterrain

ARTICLE 4.3.6. CONCEPTION, AMÉNAGEMENT ET ÉQUIPEMENT DES OUVRAGES DE REJET

Article 4.3.6.1. Conception

Les dispositifs de rejet des effluents liquides n° 3 et 4 (eaux pluviales) sont aménagés de manière à :

- réduire autant que possible la perturbation apportée au milieu récepteur, aux abords du point de rejet, en fonction de l'utilisation de l'eau à proximité immédiate et à l'aval de celui-ci.

Ils doivent, en outre, permettre une bonne diffusion des effluents dans le milieu récepteur. En cas d'occupation du domaine public, une convention sera passée avec le service de l'Etat compétent.

Concernant les effluents n° 1 et 2 (eaux usées domestiques et industrielles), les dispositions du présent arrêté s'appliquent sans préjudice de l'autorisation délivrée par la collectivité à laquelle appartient le réseau public et l'ouvrage de traitement collectif, en application de l'article L.1331-10 du code de la santé publique. Cette autorisation est transmise par l'exploitant au Préfet.

Article 4.3.6.2. Aménagement

4.3.6.2.1 Aménagement des points de prélèvements

Sur chaque ouvrage de rejet d'effluents liquides est prévu un point de prélèvement d'échantillons et des points de mesure (débit, température, concentration en polluant, ...).

Ces points sont aménagés de manière à être aisément accessibles et permettre des interventions en toute sécurité. Toutes les dispositions doivent également être prises pour faciliter les interventions d'organismes extérieurs à la demande de l'inspection des installations classées.

Les agents des services publics, notamment ceux chargés de la Police des eaux, doivent avoir libre accès aux dispositifs de prélèvement qui équipent les ouvrages de rejet vers le milieu récepteur.

ARTICLE 4.3.7. CARACTÉRISTIQUES GÉNÉRALES DE L'ENSEMBLE DES REJETS

Les effluents rejetés doivent être exempts :

- de matières flottantes,
- de produits susceptibles de dégager, en égout ou dans le milieu naturel, directement ou indirectement, des gaz ou vapeurs toxiques, inflammables ou odorantes,
- de tout produit susceptible de nuire à la conservation des ouvrages, ainsi que des matières déposables ou précipitables qui, directement ou indirectement, sont susceptibles d'entraver le bon fonctionnement des ouvrages.

Les effluents doivent également respecter les caractéristiques suivantes :

- Température : < [30°C] °C
- pH : compris entre 5,5 et 8,5 (ou 9,5 s'il y a neutralisation alcaline)
- Couleur : modification de la coloration du milieu récepteur mesurée en un point représentatif de la zone de mélange inférieure à 100 mg Pt/l

ARTICLE 4.3.8. GESTION DES EAUX POLLUÉES ET DES EAUX RÉSIDUAIRES INTERNES À L'ÉTABLISSEMENT

Les réseaux de collecte sont conçus pour évacuer séparément chacune des diverses catégories d'eaux polluées issues des activités ou sortant des ouvrages d'épuration interne vers les traitements appropriés avant d'être évacuées vers le milieu récepteur autorisé à les recevoir.

ARTICLE 4.3.9. VALEURS LIMITES D'ÉMISSION DES EAUX RÉSIDUAIRES APRÈS ÉPURATION

Article 4.3.9.1. Rejets dans une station d'épuration collective

L'exploitant est tenu de respecter, avant rejet des eaux résiduaires dans le milieu récepteur considéré et après leur épuration, les valeurs limites en concentration et flux ci-dessous définies.

Référence du rejet vers le milieu récepteur : N° 2 (Eaux usées industrielles)

Paramètre	Concentration moyenne sur 24 h (mg/l)
MEST	600
DCO	2000
DBO5	800
indice phénol	0,3
cyanures	0,1
Chrome hexavalent et composés (en Cr)	0,1
Arsenic et composés	0,1
plomb et composés (en Pb)	0,5
cuivre et composés (en Cu)	0,5
chrome et composés (en Cr)	0,5
nickel et composés (en Ni)	0,5
zinc et composés (en Zn)	2
manganèse et composés (en Mn)	1
étain et composés (en Sn)	2
fer, aluminium et composés (en Fe+Al)	5
Métaux totaux	15
hydrocarbures totaux	10
Composés organiques halogénés (en AOX ou EOX) et substances susceptibles de former de tels composés en milieu aquatique	1
Azote global	150
Phosphore total	50

Toutefois, les valeurs limites de rejet peuvent être supérieures aux valeurs ci-dessus si les autorisation et éventuelle convention de déversement l'autorisent et dans la mesure où il a été démontré que le bon fonctionnement des réseaux, des équipements d'épuration ainsi que du système de traitement des boues n'est pas altéré par ces dépassements.

ARTICLE 4.3.10. VALEURS LIMITES D'ÉMISSION DES EAUX DOMESTIQUES

Les eaux domestiques sont traitées et évacuées conformément aux règlements en vigueur.

ARTICLE 4.3.11. VALEURS LIMITES D'ÉMISSION DES EAUX DE REFROIDISSEMENT

Le refroidissement en circuit ouvert est interdit.

ARTICLE 4.3.12. EAUX PLUVIALES SUSCEPTIBLES D'ÊTRE POLLUÉES

Les eaux pluviales polluées et collectées dans les installations sont éliminées vers les filières de traitement des déchets appropriées. En l'absence de pollution préalablement caractérisée, elles pourront être évacuées vers le milieu récepteur dans les limites autorisées par le présent arrêté.

Il est interdit d'établir des liaisons directes entre les réseaux de collecte des eaux pluviales et les réseaux de collecte des effluents pollués ou susceptibles d'être pollués.

ARTICLE 4.3.13. VALEURS LIMITEES D'ÉMISSION DES EAUX EXCLUSIVEMENT PLUVIALES

L'exploitant est tenu de respecter avant rejet des eaux pluviales non polluées dans le milieu récepteur considéré, les valeurs limites en concentration ci-dessous définies :

- - pH compris entre 5,5 et 8,5 ; la couleur de l'effluent ne provoque pas de coloration persistante du milieu récepteur ;
- - l'effluent ne dégage aucune odeur ;
- - teneur en matières en suspension inférieure à 35 mg/l ;
- - teneur en hydrocarbures inférieure à 5 mg/l ;
- - teneur chimique en oxygène sur effluent non décanté (DCO) inférieure à 300 mg/l ;
- - teneur biochimique en oxygène sur effluent non décanté (DBO5) inférieure à 100 mg/l.

La superficie des toitures, aires de stockage, voies de circulation, aires de stationnement et autres surfaces imperméabilisées est de 4 040 m².

TITRE 5 - DÉCHETS

Le présent titre précise les dispositions générales qui s'appliquent aux déchets produits par le site. Les prescriptions plus détaillées relatives à l'activité de traitement de déchets propre à l'établissement sont décrites au titre 8.

CHAPITRE 5.1 PRINCIPES DE GESTION

ARTICLE 5.1.1. LIMITATION DE LA PRODUCTION DE DÉCHETS

L'exploitant prend toutes les dispositions nécessaires dans la conception, l'aménagement, et l'exploitation de ses installations pour :

- en priorité, prévenir et réduire la production et la nocivité des déchets, notamment en agissant sur la conception, la fabrication et la distribution des substances et produits et en favorisant le réemploi, diminuer les incidences globales de l'utilisation des ressources et améliorer l'efficacité de leur utilisation ;
- assurer une bonne gestion des déchets de son entreprise en privilégiant, dans l'ordre :
 - a) la préparation en vue de la réutilisation ;
 - b) le recyclage ;
 - c) toute autre valorisation, notamment la valorisation énergétique ;
 - d) l'élimination .

Cet ordre de priorité peut être modifié si cela se justifie compte tenu des effets sur l'environnement et la santé humaine, et des conditions techniques et économiques. L'exploitant tient alors les justifications nécessaires à disposition de l'inspection des installations classées.

ARTICLE 5.1.2. SÉPARATION DES DÉCHETS

L'exploitant effectue à l'intérieur de son établissement la séparation des déchets (dangereux ou non) de façon à assurer leur orientation dans les filières autorisées adaptées à leur nature et à leur dangerosité.

Les déchets doivent être classés selon la liste unique de déchets prévue à l'article R. 541-7 du code de l'environnement. Les déchets dangereux sont définis par l'article R. 541-8 du code de l'environnement

Les déchets d'emballage visés par les articles R 543-66 à R 543-72 du code de l'environnement sont valorisés par réemploi, recyclage ou toute autre action visant à obtenir des déchets valorisables ou de l'énergie.

Les huiles usagées doivent être éliminées conformément aux articles R 543-3 à R 543-15 du code de l'environnement. Elles doivent être remises à des opérateurs agréés (ramasseurs ou exploitants d'installations d'élimination). Dans l'attente de leur ramassage, elles sont stockées dans des réservoirs étanches et dans des conditions de séparation satisfaisantes, évitant notamment les mélanges avec de l'eau ou tout autre déchet non huileux ou contaminé par des PCB.

Les piles et accumulateurs usagés doivent être éliminés conformément aux dispositions des articles R 543-128-1 à R543-131 du code de l'environnement relatifs à l'élimination des piles et accumulateurs usagés.

Les pneumatiques usagés doivent être éliminés conformément aux dispositions des articles R 543-137 à R 543-151 du code de l'environnement; ils sont remis à des opérateurs agréés (collecteurs ou exploitants d'installations d'élimination) ou aux professionnels qui utilisent ces déchets pour des travaux publics, de remblaiement, de génie civil ou pour l'ensilage.

Les déchets d'équipements électriques et électroniques mentionnés et définis aux articles R.543-171-1 et R 543-171-2 sont enlevés et traités selon les dispositions prévues par les articles R 543-195 à R 543-200 du code de l'environnement.

Les transformateurs contenant des PCB sont éliminés, ou décontaminés, par des entreprises agréées, conformément aux articles R 543-17 à R 543-41 du code de l'environnement.

Les biodéchets produits font l'objet d'un tri à la source et d'une valorisation organique, conformément aux articles R541-225 à R541-227 du code de l'environnement.

ARTICLE 5.1.3. CONCEPTION ET EXPLOITATION DES INSTALLATIONS INTERNES D'ENTREPOSAGE DES DÉCHETS

Les déchets produits, entreposés dans l'établissement, avant leur traitement ou leur élimination, le sont dans des conditions ne présentant pas de risques de pollution (prévention d'un lessivage par des eaux météoriques, d'une pollution des eaux superficielles et souterraines, des envols et des odeurs) pour les populations avoisinantes et l'environnement.

En particulier les aires d'entreposage des déchets susceptibles de contenir des produits polluants sont réalisés sur des aires étanches et aménagées pour la récupération des éventuels liquides épandus et des eaux météoriques souillées.

ARTICLE 5.1.4. DÉCHETS GÉRÉS À L'EXTÉRIEUR DE L'ÉTABLISSEMENT

L'exploitant oriente les déchets produits dans des filières d'élimination ou de valorisation propres à garantir les intérêts visés à l'article L.511-1 et L. 541-1 du code de l'environnement.

Il s'assure que la personne à qui il remet les déchets est autorisée à les prendre en charge et que les installations destinataires (installations de traitement ou intermédiaires) sont régulièrement autorisées ou déclarées à cet effet au titre de la législation sur les installations classées.

ARTICLE 5.1.5. DÉCHETS TRAITÉS OU ÉLIMINÉS À L'INTÉRIEUR DE L'ÉTABLISSEMENT

À l'exception des installations spécifiquement autorisées, toute élimination de déchets dans l'enceinte de l'établissement est interdite.

Le mélange de déchets dangereux de catégories différentes, le mélange de déchets dangereux avec des déchets non dangereux et le mélange de déchets dangereux avec des substances, matières ou produits qui ne sont pas des déchets sont interdits.

ARTICLE 5.1.6. TRANSPORT

L'exploitant tient un registre chronologique où sont consignés tous les déchets sortants. Le contenu minimal des informations du registre est fixé en référence à l'arrêté du 29 février 2012 fixant le contenu des registres mentionnés aux articles R. 541-43 et R. 541-46 du code de l'environnement.

Chaque lot de déchets dangereux expédié vers l'extérieur est accompagné du bordereau de suivi défini à l'article R. 541-45 du code de l'environnement.

Les opérations de transport de déchets (dangereux ou non) respectent les dispositions des articles R. 541-49 à R. 541-64 et R. 541-79 du code de l'environnement relatifs à la collecte, au transport, au négoce et au courtage de déchets. La liste mise à jour des transporteurs utilisés par l'exploitant, est tenue à la disposition de l'inspection des installations classées.

L'importation ou l'exportation de déchets (dangereux ou non) est réalisée en application du règlement (CE) n° 1013/2006 du Parlement européen et du Conseil du 14 juin 2006 concernant les transferts de déchets.

L'ensemble des documents démontrant l'accomplissement des formalités du présent article est tenu à la disposition de l'inspection des installations classées.

ARTICLE 5.1.7. BRÛLAGE

Le brûlage des déchets à l'air libre est interdit.

ARTICLE 5.1.8. TRANSPORTS

Le transport des déchets doit s'effectuer dans des conditions propres à prévenir les envols. En particulier, s'il est fait usage de bennes ouvertes, les déchets sortants du site devront être couverts d'une bâche ou d'un filet. L'exploitant s'assurera que les entreprises de transport intervenant sur son site respectent ces dispositions.

ARTICLE 5.1.9. DÉCHETS PRODUITS PAR L'ÉTABLISSEMENT

La quantité sur le site ne dépasse les quantités suivantes :

Type de déchets	Nature des déchets	Quantité
Déchets non dangereux	Papiers, cartons, bois, matériaux non souillés...	130 tonnes
Déchets dangereux	Huiles usagées et boues et surnageants des bacs de dégraissage...	3 tonnes

TITRE 6 PRÉVENTION DES NUISANCES SONORES ET DES VIBRATIONS

CHAPITRE 6.1 DISPOSITIONS GÉNÉRALES

ARTICLE 6.1.1. AMÉNAGEMENTS

L'installation est construite, équipée et exploitée de façon que son fonctionnement ne puisse être à l'origine de bruits transmis par voie aérienne ou solidienne, de vibrations mécaniques susceptibles de compromettre la santé ou la sécurité du voisinage ou de constituer une nuisance pour celui-ci.

Les prescriptions de l'arrêté ministériel du 23 janvier 1997 relatif à la limitation des bruits émis dans l'environnement par les installations relevant du livre V – titre I du Code de l'Environnement, ainsi que les règles techniques annexées à la circulaire du 23 juillet 1986 relative aux vibrations mécaniques émises dans l'environnement par les installations classées sont applicables.

Une mesure du niveau de bruit et de l'émergence est effectuée trois ans au maximum après l'entrée en vigueur de l'arrêté préfectoral. Les mesures sont effectuées selon la méthode définie en annexe de l'arrêté du 23 janvier 1997. Ces mesures sont effectuées par un organisme qualifié dans des conditions représentatives du fonctionnement de l'installation sur une durée d'une demi-heure au moins.

Une mesure des émissions sonores est effectuée aux frais de l'exploitant par un organisme qualifié, notamment à la demande du préfet, si l'installation fait l'objet de plaintes ou en cas de modification de l'installation susceptible d'impacter le niveau de bruit généré dans les zones à émergence réglementée.

ARTICLE 6.1.2. VÉHICULES ET ENGIN

Les véhicules de transport, les matériels de manutention et les engins de chantier utilisés à l'intérieur de l'établissement, et susceptibles de constituer une gêne pour le voisinage, sont conformes à la réglementation en vigueur (les engins de chantier doivent répondre aux dispositions des articles R 571-1 à R 571-24 du code de l'environnement).

ARTICLE 6.1.3. APPAREILS DE COMMUNICATION

L'usage de tout appareil de communication par voie acoustique (sirènes, avertisseurs, haut-parleurs ...) gênant pour le voisinage est interdit sauf si leur emploi est exceptionnel et réservé à la prévention ou au signalement d'incidents graves ou d'accidents.

CHAPITRE 6.2 NIVEAUX ACOUSTIQUES

ARTICLE 6.2.1. HORAIRES DE FONCTIONNEMENT DE L'INSTALLATION

L'installation fonctionne du lundi 6 heures au samedi 18 heures en 3 fois 8 heures.

ARTICLE 6.2.2. VALEURS LIMITES D'ÉMERGENCE

Les émissions sonores dues aux activités des installations ne doivent pas engendrer une émergence supérieure aux valeurs admissibles fixées dans le tableau ci-après, dans les zones à émergence réglementée définies par l'arrêté ministériel susvisé. Les zones à émergence réglementée sont définies sur le plan annexé au présent arrêté (annexe III).

Niveau de bruit ambiant existant dans les zones à émergence réglementée (incluant le bruit de l'établissement)	Emergence admissible pour la période allant de 7h à 22h, sauf dimanches et jours fériés	Emergence admissible pour la période allant de 22h à 7h, ainsi que les dimanches et jours fériés
Supérieur à 45 dB(A)	5 dB(A)	3 dB(A)

ARTICLE 6.2.3. NIVEAUX LIMITES DE BRUIT EN LIMITE DE PROPRIETE

Les niveaux limites de bruit ne doivent pas dépasser en limite de propriété de l'établissement les valeurs suivantes pour les différentes périodes de la journée :

Point de contrôle	PERIODE DE JOUR Allant de 7h à 20h, (sauf dimanches et jours fériés)	PERIODE DE JOUR Allant de 6h à 7h et 20h à 22h, (sauf dimanches et jours fériés)	PERIODE DE NUIT Allant de 22h à 7h, (ainsi que dimanches et jours fériés)
Tout point en limite de propriété (P2, P3, P4)	65 dB(A)	60 dB(A)	55 dB(A)

Les points P2, P3 et P4 sont définis sur le plan définissant les zones à émergence réglementée annexé au présent arrêté (annexe D).

CHAPITRE 6.3 VIBRATIONS

En cas d'émissions de vibrations mécaniques gênantes pour le voisinage ainsi que pour la sécurité des biens ou des personnes, les points de contrôle, les valeurs des niveaux limites admissibles ainsi que la mesure des niveaux vibratoires émis seront déterminés suivant les spécifications des règles techniques annexées à la circulaire ministérielle du 23 juillet 1986 relative aux vibrations mécaniques émises dans l'environnement par les installations classées.

TITRE 7 - PRÉVENTION DES RISQUES TECHNOLOGIQUES

CHAPITRE 7.1 PRINCIPES DIRECTEURS

L'exploitant prend toutes les dispositions nécessaires pour prévenir les incidents et accidents susceptibles de concerner les installations et pour en limiter les conséquences. Il organise sous sa responsabilité les mesures appropriées, pour obtenir et maintenir cette prévention des risques, dans les conditions normales d'exploitation, les situations transitoires et dégradées, depuis la construction jusqu'à la remise en état du site après l'exploitation.

Il met en place le dispositif nécessaire pour en obtenir l'application et le maintien ainsi que pour détecter et corriger les écarts éventuels.

CHAPITRE 7.2 GÉNÉRALITÉS

ARTICLE 7.2.1. ÉTAT DES STOCKS DE PRODUITS DANGEREUX

Sans préjudice des dispositions du code du travail, l'exploitant dispose des documents lui permettant de connaître la nature et les risques des substances et mélanges dangereux présents dans les installations, en particulier les fiches de données de sécurité. Les incompatibilités entre les substances et mélanges, ainsi que les risques particuliers pouvant découler de leur mise en œuvre dans les installations considérées sont précisés dans ces documents. La conception et l'exploitation des installations en tiennent compte.

L'exploitant tient à jour un registre indiquant la nature (notamment phrases de risques ou mentions de danger), leur classement dans la nomenclature des installations classées, et la quantité des substances et mélanges dangereux détenus, auquel est annexé un plan général des stockages. Ce registre est tenu à la disposition des services d'incendie et de secours et de l'inspection des installations classées.

ARTICLE 7.2.2. ZONAGE DES DANGERS INTERNES À L'ÉTABLISSEMENT

L'exploitant identifie les zones de l'établissement susceptibles d'être à l'origine d'incendie, d'émanations toxiques ou d'explosion de par la présence de substances ou mélanges dangereux stockés ou utilisés ou d'atmosphères nocives ou explosibles pouvant survenir soit de façon permanente ou semi-permanente dans le cadre du fonctionnement normal des installations, soit de manière épisodique avec une faible fréquence et de courte durée.

Il distingue 3 types de zones :

- les zones à risque permanentes ou fréquentes ;
- les zones à risque occasionnelles ;
- les zones où le risque n'est pas susceptible de se présenter en fonctionnement normal ou n'est que de courte durée s'il se présente néanmoins.

Pour les zones à risque d'atmosphère explosive dues aux produits inflammables, l'exploitant définit :

- zone 0 : emplacement où une atmosphère explosive consistant en un mélange avec l'air de substances inflammables sous forme de gaz, de vapeur ou de brouillard est présente en permanence, pendant de longues périodes ou fréquemment ;
- zone 1 : emplacement où une atmosphère explosive consistant en un mélange avec l'air de substances inflammables sous forme de gaz, de vapeur ou de brouillard est susceptible de se présenter occasionnellement en fonctionnement normal ;
- zone 2 : emplacement où une atmosphère explosive consistant en un mélange avec l'air de substances inflammables sous forme de gaz, de vapeur ou de brouillard n'est pas susceptible de se présenter ou n'est que de courte durée, s'il advient qu'elle se présente néanmoins.

Pour les zones à risque d'atmosphère explosive dues aux poussières, l'exploitant définit :

- zone 20 : emplacement où une atmosphère explosive sous forme de nuage de poussières combustibles est présente dans l'air en permanence ou pendant de longues périodes ou fréquemment ;
- zone 21 : emplacement où une atmosphère explosive sous forme de nuage de poussières combustibles est susceptible de se présenter occasionnellement en fonctionnement normal ;
- zone 22 : emplacement où une atmosphère explosive sous forme de nuage de poussières combustibles n'est pas susceptible de se présenter en fonctionnement normal ou n'est que de courte durée s'il advient qu'elle se présente néanmoins.

Ces zones sont matérialisées par des moyens appropriés et reportées sur un plan systématiquement tenu à jour.

La nature exacte du risque (atmosphère potentiellement explosible, etc.) et les consignes à observer sont indiquées à l'entrée de ces zones et en tant que de besoin rappelées à l'intérieur de celles-ci. Ces consignes doivent être incluses dans les plans de secours s'ils existent.

ARTICLE 7.2.3. INFORMATION PRÉVENTIVE DES EXPLOITANTS DES INSTALLATIONS VOISINES SUR LES EFFETS D'ACCIDENTS MAJEURS

Sans objet.

ARTICLE 7.2.4. CIRCULATION DANS L'ÉTABLISSEMENT

L'exploitant fixe les règles de circulation applicables à l'intérieur de l'établissement. Les règles sont portées à la connaissance des intéressés par une signalisation adaptée et une information appropriée.

Les voies de circulation et d'accès sont notamment délimitées, maintenues en constant état de propreté et dégagées de tout objet susceptible de gêner le passage. Ces voies sont aménagées pour que les engins des services d'incendie puissent évoluer sans difficulté.

Les véhicules dont la présence est liée à l'exploitation de l'installation stationnent sans occasionner de gêne pour l'accessibilité des engins de services de secours depuis les voies de circulation externes à l'installation, même en dehors des heures d'exploitation et d'ouverture de l'installation.

Article 7.2.4.1. Caractéristiques minimales des voies

Les voies ont les caractéristiques minimales suivantes :

- largeur de la bande de roulement : 3,50 m
- rayon intérieur de giration : 11 m
- hauteur libre : 3,50 m
- résistance à la charge : 13 tonnes par essieu

ARTICLE 7.2.5. GARDIENNAGE ET CONTRÔLE DES ACCÈS

Aucune personne étrangère à l'établissement ne doit avoir libre accès aux installations.

L'exploitant prend les dispositions nécessaires au contrôle des accès, ainsi qu'à la connaissance permanente des personnes présentes dans l'établissement.

L'ensemble des installations est efficacement clôturé sur la totalité de sa périphérie.

ARTICLE 7.2.6. ÉTUDE DE DANGERS

L'exploitant met en place et entretient l'ensemble des équipements mentionnés dans l'étude de dangers.

L'exploitant met en œuvre l'ensemble des mesures d'organisation et de formation ainsi que les procédures mentionnées dans l'étude de dangers, tant qu'elles ne sont pas contraires au présent arrêté.

CHAPITRE 7.3 INFRASTRUCTURES ET INSTALLATIONS

ARTICLE 7.3.1. BÂTIMENTS, LOCAUX ET LOCALISATION DES ENTREPOSAGES

Les bâtiments et locaux sont conçus et aménagés de façon à pouvoir détecter rapidement un départ d'incendie et s'opposer à la propagation d'un incendie.

A l'intérieur des ateliers, les allées de circulation sont aménagées et maintenues constamment dégagées pour faciliter la circulation et l'évacuation du personnel ainsi que l'intervention des secours en cas de sinistre.

Les matières premières combustibles, à savoir les bouchons, pièces plastiques et broyés plastiques conditionnés en big-bag et octabin, et les palettes, sont entreposés sur les zones extérieures réservées à cet effet. Ces zones sont identifiées par une signalisation appropriée.

Les produits finis combustibles, à savoir granulés conditionnés en big-bag, et, les articles de conditionnement, à savoir les cartons, les big-bag vides et les films polyéthylènes, sont entreposés dans le nouvel hangar de 440 m² de surface. Ces zones d'entreposage sont identifiées par une signalisation appropriée.

ARTICLE 7.3.2. INSTALLATIONS ÉLECTRIQUES – MISE À LA TERRE

Les installations électriques doivent être conçues, réalisées et entretenues conformément aux normes en vigueur.

La mise à la terre est effectuée suivant les règles de l'art.

Le matériel électrique est entretenu en bon état et reste en permanence conforme en tout point à ses spécifications techniques d'origine.

Les conducteurs sont mis en place de manière à éviter tout court-circuit.

Une vérification de l'ensemble de l'installation électrique est effectuée au minimum une fois par an par un organisme compétent qui mentionnera très explicitement les déficiences relevées dans son rapport. L'exploitant conservera une trace écrite des éventuelles mesures correctives prises.

Article 7.3.2.1. Zones à atmosphère explosible

Dans les zones où des atmosphères explosives définies conformément à l'Article 7.2.2. peuvent se présenter, les appareils doivent être réduits au strict minimum.

Les appareils et systèmes de protection destinés à être utilisés dans les emplacements où des atmosphères explosives, définies conformément à l'Article 7.2.2. , peuvent se présenter doivent être sélectionnés conformément aux catégories prévues par la directive 2014/34/UE, sauf dispositions contraires prévues dans l'étude de dangers, sur la base d'une évaluation des risques correspondante.

Les masses métalliques contenant et/ou véhiculant des produits inflammables et explosibles susceptibles d'engendrer des charges électrostatiques sont mises à la terre et reliées par des liaisons équipotentielles.

Le plan des zones à risques d'explosion est porté à la connaissance de l'organisme chargé de la vérification des installations électriques.

ARTICLE 7.3.3. PROTECTION CONTRE LA Foudre

Une analyse du risque foudre (ARF) visant à protéger les intérêts mentionnés aux articles L. 211-1 et L. 511-1 du code de l'environnement est réalisée par un organisme compétent. Elle identifie les équipements et installations dont une protection doit être assurée.

L'analyse est basée sur une évaluation des risques réalisée conformément à la norme NF EN 62305-2, version de novembre 2006, ou à un guide technique reconnu par le ministre chargé des installations classées.

Elle définit les niveaux de protection nécessaires aux installations.

Cette analyse est systématiquement mise à jour à l'occasion de modifications substantielles au sens de l'article R. 181-46 du code de l'environnement et à chaque révision de l'étude de dangers ou pour toute modification des installations qui peut avoir des répercussions sur les données d'entrées de l'ARF.

Au regard des résultats de l'analyse du risque foudre, une étude technique est réalisée, par un organisme compétent, définissant précisément les mesures de prévention et les dispositifs de protection, le lieu de leur implantation ainsi que les modalités de leur vérification et de leur maintenance.

Une notice de vérification et de maintenance est rédigée lors de l'étude technique puis complétée, si besoin, après la réalisation des dispositifs de protection.

Un carnet de bord est tenu par l'exploitant.

Les systèmes de protection contre la foudre prévus dans l'étude technique sont conformes aux normes françaises ou à toute norme équivalente en vigueur dans un Etat membre de l'Union européenne.

Les dispositifs de protection et les mesures de prévention répondent aux exigences de l'étude technique.

L'installation des protections fait l'objet d'une vérification complète par un organisme compétent, distinct de l'installateur, au plus tard six mois après leur installation.

Une vérification visuelle est réalisée annuellement par un organisme compétent.

L'état des dispositifs de protection contre la foudre des installations fait l'objet d'une vérification complète tous les deux ans par un organisme compétent.

Toutes ces vérifications sont décrites dans une notice de vérification et de maintenance et sont réalisées conformément à la norme NF EN 62305-3, version de décembre 2006.

Les agressions de la foudre sur le site sont enregistrées. En cas de coup de foudre enregistré, une vérification visuelle des dispositifs de protection concernés est réalisée, dans un délai maximum d'un mois, par un organisme compétent.

Si l'une de ces vérifications fait apparaître la nécessité d'une remise en état, celle-ci est réalisée dans un délai maximum d'un mois.

L'exploitant tient en permanence à disposition de l'inspection des installations classées l'analyse du risque foudre, l'étude technique, la notice de vérification et de maintenance, le carnet de bord et les rapports de vérifications. Ces documents sont mis à jour conformément aux dispositions de l'arrêté ministériel en vigueur.

Les paratonnerres à source radioactive ne sont pas admis dans l'installation.

CHAPITRE 7.4 GESTION DES OPÉRATIONS PORTANT SUR DES SUBSTANCES DANGEREUSES

ARTICLE 7.4.1. CONSIGNES D'EXPLOITATION DESTINÉES À PRÉVENIR LES ACCIDENTS

Les opérations comportant des manipulations susceptibles de créer des risques, en raison de leur nature ou de leur proximité avec des installations dangereuses font l'objet de procédures et instructions d'exploitation écrites et contrôlées.

ARTICLE 7.4.2. SURVEILLANCE DE L'INSTALLATION

L'exploitation doit se faire sous la surveillance de personnes nommément désignées par l'exploitant et ayant une connaissance de la conduite de l'installation et des dangers et inconvénients des produits stockés ou utilisés dans l'installation.

ARTICLE 7.4.3. VÉRIFICATIONS PÉRIODIQUES

Les installations, appareils et stockages dans lesquels sont mises en œuvre ou entreposées des substances et mélanges dangereux, ainsi que les divers moyens de secours et d'intervention font l'objet de vérifications périodiques. Il convient, en particulier, de s'assurer de la bonne conduite des installations et du bon fonctionnement des dispositifs de sécurité.

ARTICLE 7.4.4. INTERDICTION DE FEUX

Il est interdit d'apporter du feu ou une source d'ignition sous une forme quelconque dans les zones de dangers présentant des risques d'incendie ou d'explosion sauf pour les interventions ayant fait l'objet d'un permis d'intervention spécifique.

ARTICLE 7.4.5. FORMATION DU PERSONNEL

Outre l'aptitude au poste occupé, les différents opérateurs et intervenants sur le site, y compris le personnel intérimaire, reçoivent une formation sur les risques inhérents des installations, la conduite à tenir en cas d'incident ou accident et, sur la mise en œuvre des moyens d'intervention.

Des mesures sont prises pour vérifier le niveau de connaissance et assurer son maintien.

Cette formation comporte notamment :

- toutes les informations utiles sur les produits manipulés, les réactions chimiques et opérations de fabrication mises en œuvre,
- les explications nécessaires pour la bonne compréhension des consignes,
- des exercices périodiques de simulation d'application des consignes de sécurité prévues par le présent arrêté, ainsi qu'un entraînement régulier au maniement des moyens d'intervention affectés à leur unité.

ARTICLE 7.4.6. TRAVAUX D'ENTRETIEN ET DE MAINTENANCE

Tous les travaux d'extension, modification ou maintenance dans les installations ou à proximité des zones à risque inflammable, explosible et toxique sont réalisés sur la base d'un dossier préétabli définissant notamment leur nature, les risques présentés, les conditions de leur intégration au sein des installations ou unités en exploitation et les dispositions de conduite et de surveillance à adopter.

Les travaux conduisant à une augmentation des risques (emploi d'une flamme ou d'une source chaude par exemple) ne peuvent être effectués qu'après délivrance d'un « permis d'intervention » et éventuellement d'un « permis de feu » et en respectent une consigne particulière.

Le « permis d'intervention » et éventuellement le « permis de feu » et la consigne particulière doivent être établis et visés par l'exploitant ou une personne qu'il aura nommément désignée. Lorsque les travaux sont effectués par une entreprise extérieure, le « permis d'intervention » et éventuellement le « permis de feu » et la consigne particulière doivent être signés par l'exploitant et l'entreprise extérieure ou les personnes qu'ils auront nommément désignées.

Article 7.4.6.1. Contenu du permis d'intervention, de feu

Le permis rappelle notamment :

- les motivations ayant conduit à sa délivrance,
- la durée de validité,
- la nature des dangers,
- le type de matériel pouvant être utilisé,
- les mesures de prévention à prendre, notamment les vérifications d'atmosphère, les risques d'incendie et d'explosion, la mise en sécurité des installations,
- les moyens de protection à mettre en œuvre notamment les protections individuelles, les moyens de lutte (incendie, etc.) mis à la disposition du personnel effectuant les travaux.

Tous les travaux ou interventions sont précédés, immédiatement avant leur commencement, d'une visite sur les lieux destinée à vérifier le respect des conditions prédéfinies.

A l'issue des travaux et avant la reprise de l'activité, une réception est réalisée par l'exploitant ou son représentant et le représentant de l'éventuelle entreprise extérieure pour vérifier leur bonne exécution, et l'évacuation du matériel de chantier : la disposition des installations en configuration normale est vérifiée et attestée.

Certaines interventions prédéfinies, relevant de la maintenance simple et réalisée par le personnel de l'établissement peuvent faire l'objet d'une procédure simplifiée.

CHAPITRE 7.5 PRÉVENTION DES POLLUTIONS ACCIDENTELLES

ARTICLE 7.5.1. ORGANISATION DE L'ÉTABLISSEMENT

Une consigne écrite doit préciser les vérifications à effectuer, en particulier pour s'assurer périodiquement de l'étanchéité des dispositifs de rétention, préalablement à toute remise en service après arrêt d'exploitation, et plus généralement aussi souvent que le justifient les conditions d'exploitation.

ARTICLE 7.5.2. ÉTIQUETAGE DES SUBSTANCES ET MÉLANGES DANGEREUX

Les fûts, réservoirs et autres emballages, les récipients fixes de stockage de produits dangereux d'un volume supérieur à 800 l portent de manière très lisible la dénomination exacte de leur contenu, le numéro et le symbole de danger défini dans la réglementation relative à l'étiquetage des substances et mélanges chimiques dangereux.

A proximité des aires permanentes de stockage de produits dangereux en récipients mobiles, les symboles de danger ou les codes correspondant aux produits doivent être indiqués de façon très lisible.

ARTICLE 7.5.3. RÉTENTIONS

Tout stockage fixe ou temporaire d'un liquide susceptible de créer une pollution des eaux ou des sols est associé à une capacité de rétention dont le volume est au moins égal à la plus grande des deux valeurs suivantes :

- 100 % de la capacité du plus grand réservoir,
- 50 % de la capacité des réservoirs associés.

Cette disposition n'est pas applicable aux bassins de traitement des eaux résiduaires.

Pour les stockages de récipients de capacité unitaire inférieure ou égale à 250 litres, la capacité de rétention est au moins égale à :

- dans le cas de liquides inflammables, à l'exception des lubrifiants, 50 % de la capacité totale des fûts,
- dans les autres cas, 20 % de la capacité totale des fûts,
- dans tous les cas, 800 l minimum ou égale à la capacité totale lorsque celle-ci est inférieure à 800 l.

La capacité de rétention est étanche aux produits qu'elle pourrait contenir, résiste à l'action physique et chimique des fluides et peut être contrôlée à tout moment. Il en est de même pour son éventuel dispositif d'obturation qui est maintenu fermé en permanence.

Les capacités de rétention ou les réseaux de collecte et de stockage des égouttures et effluents accidentels ne comportent aucun moyen de vidange par simple gravité dans le réseau d'assainissement ou le milieu naturel.

La conception de la capacité est telle que toute fuite survenant sur un réservoir associé y soit récupérée, compte tenu en particulier de la différence de hauteur entre le bord de la capacité et le sommet du réservoir.

Ces capacités de rétention doivent être construites suivant les règles de l'art, en limitant notamment les surfaces susceptibles d'être mouillées en cas de fuite.

Les déchets et résidus produits considérés comme des substances ou mélanges dangereux sont stockés, avant leur revalorisation ou leur élimination, dans des conditions ne présentant pas de risques de pollution (prévention d'un lessivage par les eaux météoriques, d'une pollution des eaux superficielles et souterraines, des envols et des odeurs) pour les populations avoisinantes et l'environnement.

Les stockages temporaires, avant recyclage ou élimination des déchets spéciaux considérés comme des substances ou mélanges dangereux, sont réalisés sur des cuvettes de rétention étanches et aménagées pour la récupération des eaux météoriques.

ARTICLE 7.5.4. RÈGLES DE GESTION DES STOCKAGES EN RÉTENTION

Les réservoirs ou récipients contenant des produits incompatibles ne sont pas associés à une même rétention.

Le stockage des liquides inflammables, ainsi que des autres produits, toxiques, corrosifs ou dangereux pour l'environnement, n'est autorisé sous le niveau du sol que dans des réservoirs installés en fosse maçonnée ou assimilés, et pour les liquides inflammables dans le respect des dispositions du présent arrêté.

L'exploitant veille à ce que les volumes potentiels de rétention restent disponibles en permanence. A cet effet, l'évacuation des eaux pluviales respecte les dispositions du présent arrêté.

ARTICLE 7.5.5. STOCKAGE SUR LES LIEUX D'EMPLOI

Les matières premières, produits intermédiaires et produits finis considérés comme des substances ou des mélanges dangereux sont limités en quantité stockée et utilisée dans les ateliers au minimum technique permettant leur fonctionnement normal.

ARTICLE 7.5.6. ÉLIMINATION DES SUBSTANCES OU MÉLANGES DANGEREUX

L'élimination des substances ou mélanges dangereux récupérées en cas d'accident suit prioritairement la filière déchets la plus appropriée. En tout état de cause, leur éventuelle évacuation vers le milieu naturel s'exécute dans des conditions conformes au présent arrêté.

CHAPITRE 7.6 MOYENS D'INTERVENTION EN CAS D'ACCIDENT ET ORGANISATION DES SECOURS

ARTICLE 7.6.1. DÉFINITION GÉNÉRALE DES MOYENS

L'établissement est doté de moyens adaptés aux risques à défendre et répartis en fonction de la localisation de ceux-ci conformément à l'étude de dangers.

ARTICLE 7.6.2. ENTRETIEN DES MOYENS D'INTERVENTION

Les équipements sont maintenus en bon état, repérés et facilement accessibles.

L'exploitant doit pouvoir justifier, auprès de l'inspection des installations classées, de l'exécution de ces dispositions. Les matériels de sécurité et de lutte contre l'incendie sont vérifiés périodiquement selon les référentiels en vigueur. L'exploitant doit fixer les conditions de maintenance, de vérifications périodiques et les conditions d'essais périodiques de ces matériels.

Les dates, les modalités de ces contrôles et les observations constatées doivent être inscrites sur un registre tenu à la disposition des services de la protection civile, d'incendie et de secours et de l'inspection des installations classées.

Sans préjudice d'autres réglementations, l'exploitant fait notamment vérifier périodiquement par un organisme extérieur les matériels de sécurité et de lutte contre l'incendie suivants selon la fréquence définie ci-dessous :

Type de matériels ou description des matériels	Nombre minimal de matériels présents sur les installations	Fréquence minimale de contrôle des matériels
Extincteur	37	Annuelle
Robinetts d'incendie armés (RIA)	4	Annuelle
Poteaux incendie présentant un débit de 79m ³ /h et une pression statique de 2 bar	1	Annuelle

ARTICLE 7.6.3. RESSOURCES EN EAU

L'exploitant doit disposer de ses propres moyens de lutte contre l'incendie adaptés aux risques à défendre, et au minimum les moyens définis ci-après :

- un poteau incendie situé rue pasteur de 100 mm conformes à la norme NFS 61-213 assurant le débit simultané nécessaire de 79 m³/h pendant 2 heures ;

- une réserve d'eau de 400 m³, située en partie sud du site et équipé de quatre poteaux incendie en plus de celui déjà évoqué ;
- Chacun de ces quatre poteaux est associé à une aire d'aspiration de 32 m² (longueur de 8 m et largeur de 4 m) ;
- chacune de ces aire est stabilisée pour véhicule exerçant une force portante de 160 kN ;
- Ces appareils sont implantés de telle sorte que tout point de la limite de l'installation se trouve à moins de 100 mètres d'un appareil d'incendie et qu'ils soient distants entre eux de 150 mètres maximum (les distances sont mesurées par rapport aux voies praticables par les engins de secours) ;
- L'installation relevant de la rubrique 2663 doit être dotée de moyens de secours contre l'incendie appropriés aux risques et conformes aux normes en vigueur, notamment d'un ou de plusieurs appareils d'incendie (bouches, poteaux...) publics ou privés dont un implanté à 200 mètres au plus du risque, ou des points d'eau, bassins, citernes, etc., d'une capacité en rapport avec le risque à défendre et permettant au minimum 3 heures d'utilisation ;
- des extincteurs doivent être judicieusement répartis dans l'établissement et notamment à proximité des dépôts de matières combustibles et des postes de chargement et de déchargement des produits et déchets ;
- des robinets d'incendie armés. Ils sont répartis dans le local abritant l'installation en fonction de ses dimensions et sont situés à proximité des issues. Ils sont disposés de telle sorte qu'un foyer puisse être attaqué simultanément par deux lances en directions opposées.

Les poteaux incendie doivent être vérifiés périodiquement (a minima annuellement) afin de s'assurer de la disponibilité des débits et placés le plus judicieusement pour éviter d'être exposés aux conséquences d'un accident.

ARTICLE 7.6.4. CONSIGNES DE SÉCURITÉ

Sans préjudice des dispositions du code du travail, les modalités d'application des dispositions du présent arrêté sont établies, intégrées dans des procédures générales spécifiques et/ou dans les procédures et instructions de travail, tenues à jour et affichées dans les lieux fréquentés par le personnel.

Ces consignes indiquent notamment :

- l'interdiction d'apporter du feu sous une forme quelconque dans les parties de l'installation qui, en raison des caractéristiques qualitatives et quantitatives des matières mises en œuvre, stockées, utilisées ou produites, sont susceptibles d'être à l'origine d'un sinistre pouvant avoir des conséquences directes ou indirectes sur l'environnement, la sécurité publique ou le maintien en sécurité de l'installation,
- les procédures d'arrêt d'urgence et de mise en sécurité de l'installation (électricité, réseaux de fluides),
- les mesures à prendre en cas de fuite sur un récipient ou une canalisation contenant des substances dangereuses et notamment les conditions d'évacuation des déchets et eaux souillées en cas d'épandage accidentel,
- les moyens d'extinction à utiliser en cas d'incendie,
- la procédure d'alerte avec les numéros de téléphone du responsable d'intervention de l'établissement, des services d'incendie et de secours, etc.,
- la procédure permettant, en cas de lutte contre un incendie, d'isoler le site afin de prévenir tout transfert de pollution vers le milieu récepteur.

ARTICLE 7.6.5. CONSIGNES GÉNÉRALES D'INTERVENTION

Des consignes écrites sont établies pour la mise en œuvre des moyens d'intervention, d'évacuation du personnel et d'appel des secours extérieurs. Le personnel est entraîné à l'application de ces consignes.

ARTICLE 7.6.6. PROTECTION DES MILIEUX RÉCEPTEURS PAR CONFINEMENT

Les réseaux d'assainissement susceptibles de recueillir l'ensemble des eaux polluées lors d'un accident ou d'un incendie (y compris les eaux d'extinction et de refroidissement) est équipé de dispositifs d'obturation. Après obturation de ces réseaux l'exploitant dispose d'une capacité de confinement de 438 m³. La vidange de cette capacité se fait suivant les principes imposés par l'article 4.3.13. traitant des eaux pluviales.

Cette capacité de confinement permet également de récupérer le premier flot des eaux pluviales susceptibles d'être polluées par lessivage des toitures, sols, aires de stockage. Elle est maintenue en temps normal au niveau permettant une pleine capacité d'utilisation.

Les organes de commande nécessaires à sa mise en service doivent pouvoir être actionnés en toute circonstance. Ces dispositifs sont maintenus en état de marche, signalés et actionnables en toute circonstance localement et/ou à partir d'un poste de commande. Leur entretien préventif et leur mise en fonctionnement sont définis par consigne.

TITRE 8 - CONDITIONS PARTICULIÈRES APPLICABLES À CERTAINES INSTALLATIONS DE L'ÉTABLISSEMENT

CHAPITRE 8.1 INSTALLATION DE TRAITEMENT DE DÉCHETS (RUBRIQUES 2714 ET 2791)

ARTICLE 8.1.1. DÉCHETS ENTRANTS DANS L'INSTALLATION

Seuls pourront être acceptés dans l'installation les déchets non dangereux de papiers/cartons, plastiques, caoutchouc, textiles, bois. Aucun déchet dangereux ne doit être accepté dans l'installation.

ARTICLE 8.1.2. ADMISSION DES DÉCHETS

Avant réception d'un déchet, une information préalable doit être communiquée à l'exploitant par le déposant, indiquant le type et la quantité de déchets livrés.

L'installation doit être équipée d'un moyen de pesée à l'entrée du site et chaque apport de déchets fait l'objet d'un mesurage. A défaut, le déposant doit être en mesure de justifier la masse de déchets qu'il apporte.

Les déchets dangereux introduits dans l'installation de manière accidentelle seront traités avec les déchets dangereux produits par l'installation. Aucun déchet susceptible d'émettre des rayonnements ionisants ne doit être accepté dans l'installation.

Un contrôle visuel du type de déchets reçus est réalisé afin de vérifier leur conformité avec les informations préalablement délivrées.

Un affichage des déchets pris en charge par l'installation doit être visible à l'entrée du site. Les déchets non listés ne sont pas admis dans l'installation.

ARTICLE 8.1.3. REGISTRE DES DÉCHETS ENTRANTS

L'exploitant établit et tient à jour un registre où sont consignés tous les déchets reçus sur le site. Pour chaque chargement, le registre comporte la quantité et la nature des déchets, leur provenance, ainsi que la nature des opérations qu'ils vont subir sur le site. Le registre des déchets entrants contient les informations suivantes :

- La date de réception ;
- Le nom et l'adresse du détenteur des déchets ;
- La nature et la quantité de chaque déchets reçus (code du déchet entrant au regard de la nomenclature définie à l'article R. 541-8 du Code de l'environnement) ;
- L'identité du transporteur des déchets ;
- Le numéro d'immatriculation du véhicule ;
- l'opération subie par les déchets dans l'installation.

ARTICLE 8.1.4. PRISE EN CHARGE

L'exploitant doit remettre au producteur des déchets un bon de prise en charge des déchets entrants. Ce bon mentionne les informations listées sur le registre des déchets entrants définies au point 7.1.2.

ARTICLE 8.1.5. RÉCEPTION

L'installation comporte une aire d'attente, à l'intérieur de l'installation. Les déchets ne peuvent pas être réceptionnés en dehors des heures d'ouverture de l'installation.

ARTICLE 8.1.6. STOCKAGE

Les déchets doivent être stockés dans des conditions prévenant les risques de pollution (prévention des envols, des ruissellements, des infiltrations dans le sol, des odeurs, ...). La durée moyenne de stockage des déchets ne dépasse pas neuf mois.

Les aires de réception, de stockage, de tri, de transit et de regroupement des déchets doivent être distinctes et clairement repérées. Le stockage doit être effectué de manière à ce que toutes les voies et issues de secours soient dégagées.

ARTICLE 8.1.7. OPÉRATION DE TRI ET DE REGROUPEMENT

Les déchets triés sont entreposés afin de prévenir les risques de mélange.

ARTICLE 8.1.8. DÉCHETS SORTANTS

L'exploitant organise la gestion des déchets sortants dans des conditions propres à garantir la préservation des intérêts visés à l'article L. 511-1 et L. 541-1 du Code de l'environnement. Il s'assure que les installations de destination sont exploitées conformément à la réglementation en vigueur.

ARTICLE 8.1.9. REGISTRE DES DÉCHETS SORTANTS

L'exploitant établit et tient à jour un registre où sont consignés les déchets sortants de l'installation. Le registre des déchets sortants contient les informations suivantes :

- La date de l'expédition ;
- Le nom et l'adresse du repeneur ;
- La nature et la quantité de chaque déchet expédié (code du déchet entrant au regard de la nomenclature définie à l'article R. 541-8 du code de l'environnement) ;
- L'identité du transporteur ;
- Le numéro d'immatriculation du véhicule ;
- Le code du traitement qui va être opéré.

ARTICLE 8.1.10. BRÛLAGE

Le brûlage des déchets à l'air libre est interdit.

ARTICLE 8.1.11. TRANSPORTS

Le transport des déchets doit s'effectuer dans des conditions propres à prévenir les envois. En particulier, s'il est fait usage de bennes ouvertes, les déchets sortants du site devront être couverts d'une bâche ou d'un filet. L'exploitant s'assurera que les entreprises de transport intervenant sur son site respectent ces dispositions.

ARTICLE 8.1.12. DÉCHETS INTERDITS SUR LE SITE

Il est strictement interdit de recevoir sur le site :

- des ordures ménagères brutes ou contenant des déchets fermentescibles provenant de la collecte auprès des ménages ;
- des déchets d'explosifs ;
- des déchets d'activité de soins ;
- des déchets contenant des PCB à une teneur supérieure à 50 mg/kg ;
- des déchets non refroidis dont la température peut provoquer un incendie ;
- des déchets radioactifs ;
- des déchets contenant de l'amiante ;
- les déchets issus de la filière de traitement des déchets d'équipements électriques et électroniques (D3E ou DEEE) ;
- tous les déchets non indiqués à l'article 8.1.1. du présent arrêté

CHAPITRE 8.2 INSTALLATIONS DE STOCKAGE OU TRANSFORMATION DES MATIÈRES PLASTIQUES (RUBRIQUE 2661, 2662 ET 2663)

ARTICLE 8.2.1. COMPORTEMENT AU FEU DES BÂTIMENTS

Les locaux abritant Les installations doivent présenter les caractéristiques suivantes :

bâtiment	Murs intérieurs	Murs extérieurs	charpente	toiture	désenfumage
Accueil, bureaux, locaux sociaux (rez-de-chaussée et étage)	Murs maçonnés	Murs maçonnés	Ossature métallique	Bardage métallique	Sans objet
Futur atelier de broyage 1 et 2	Pas de caractéristique particulière	Bardage métallique	Ossature métallique	Bardage métallique	Les locaux doivent être équipés en partie haute d'exutoires de fumée, gaz de combustion et chaleur dégagés en cas

Futur atelier d'extrusion	Murs REI 120	Bardage métallique ou REI120 (par rapport aux autres bâtiments administratifs, futur atelier de mélange homogénéisation, couloir de passage...)	Ossature bois et charpente de toiture REI 30	Bac métallique R15	d'incendie (lanterneaux en toiture, ouvrants en façade ou tout autre dispositif équivalent). Ces dispositifs doivent être à commande automatique et manuelle et leur surface ne doit pas être inférieure à 2 % de la surface géométrique de la couverture. D'autre part, ces dispositifs sont isolés sur une distance d'1 mètre du reste de la structure par une surface réalisée en matériaux M0. Les commandes d'ouverture manuelle sont placées à proximité des accès. Le système de désenfumage doit être adapté aux risques particuliers de l'installation.
Futur atelier de mélange et d'homogénéisation	Mur mitoyen avec futur atelier d'extrusion REI 120	Bardage métallique	Ossature bois	Bac métallique	
Nouvel hangar de stockage des produits finis	Pas de caractéristiques particulières	Bardage métallique sur tris façades : façade sud ouverte	Ossature métallique	Bardage métallique	Bâtiment ouvert en façade

Les locaux de stockage ou de transformation ne sont surmontés ni d'un plancher ni d'une mezzanine.

Les activités de transformation et de stockage, à l'exception des en-cours de fabrication dont la quantité sera limitée aux nécessités de l'exploitation, sont séparées entre-elles des bâtiments ou locaux fréquentés par le personnel et abritant des bureaux ou des lieux dont la vocation n'est pas directement liée à l'exploitation de l'installation :

- soit par une distance d'au moins 10 mètres entre les locaux si ceux-ci sont distincts,
- soit par un mur REI 120.

La tenue au feu des portes est identique à celle des murs dans lesquelles elles sont implantées.

ARTICLE 8.2.2. CONSIGNES

Article 8.2.2.1. Consignes de sécurité

Sans préjudice des dispositions du code du travail, des consignes précisant les modalités d'application des dispositions du présent arrêté doivent être établies, tenues à jour et affichées dans les lieux fréquentés par le personnel. Ces consignes doivent notamment indiquer :

- l'interdiction d'apporter du feu sous une forme quelconque, notamment l'interdiction de fumer, dans l'installation ;
- l'obligation du permis de travail ;
- les procédures d'arrêt d'urgence et de mise en sécurité de l'installation (électricité, réseaux de fluides) ;
- les mesures à prendre en cas de fuite sur un récipient ou une canalisation contenant des substances dangereuses ;
- les moyens d'extinction à utiliser en cas d'incendie ;
- la procédure d'alerte avec les numéros de téléphone du responsable d'intervention de l'établissement, des services d'incendie et de secours, etc.

Article 8.2.2.2. - Consignes d'exploitation

Les opérations comportant des manipulations dangereuses et la conduite des installations (démarrage et arrêt, fonctionnement normal, entretien...) doivent faire l'objet de consignes d'exploitation écrites. Ces consignes prévoient notamment :

- les modes opératoires,
- la fréquence de contrôle des dispositifs de sécurité et de traitement des pollutions et nuisances générées,
- les instructions de maintenance et de nettoyage.

ARTICLE 8.2.3. AMÉNAGEMENT ET ORGANISATION DU STOCKAGE

En fonction du risque, le stockage pourra être divisé en plusieurs volumes unitaires (flots). Dans tous les cas, le stockage est organisé de telle façon qu'au minimum le tiers de la surface au sol n'est en aucun cas utilisé à des fins de stockage. Des passages libres, d'au moins 2 mètres de largeur, entretenus en état de propreté, sont réservés latéralement autour de chaque flot, de façon à faciliter l'intervention des services de sécurité en cas d'incendie.

La hauteur des stockages ne doit pas excéder 8 mètres. D'autre part, un espace libre d'au moins 1 mètre doit être préservé entre le haut du stockage et le niveau du pied de ferme.

Dans le cas de stockage de produits dont 50 % de la masse totale unitaire est composée de polymères à l'état alvéolaire ou expansé, le stockage est divisé en flots dont le volume unitaire ne doit pas dépasser 600 mètres cubes.

Il est interdit d'entreposer dans le dépôt d'autres matières combustibles à moins de 2 mètres des flots de produits dont 50 % de la masse totale unitaire est composée de polymères à l'état alvéolaire ou expansé.

Les stockages situés à l'extérieur des locaux abritant des installations relevant des rubriques 2661, 2662 ou 2663, doivent être séparés des murs extérieurs de ces locaux par un espace libre d'au moins 5 mètres.

ARTICLE 8.2.4. INTERDICTION D'HABITATIONS AU-DESSUS DES INSTALLATIONS

L'installation ne doit pas être surmontée de locaux occupés par des tiers ou habités.

CHAPITRE 8.3 PRESCRIPTIONS SPÉCIFIQUES AUX INSTALLATIONS SOUMISES À DÉCLARATION OU A ENREGISTREMENT

ARTICLE 8.3.1. INSTALLATIONS DE TRANSFORMATION DES POLYMÈRES PAR EXTRUSION (RUBRIQUE 2661)

Les installations de transformation de polymères par tout procédé exclusivement mécanique respectent les prescriptions prévues à l'arrêté ministériel du 27 décembre 2013 applicables aux installations relevant du régime de l'enregistrement au titre de la rubrique 2661 de la nomenclature ICPE ou tout autre texte qui s'y substitue, à l'exception des prescriptions explicitement définies dans le présent arrêté préfectoral.

ARTICLE 8.3.2. INSTALLATIONS DE TRANSFORMATION DES POLYMÈRES PAR BROYAGE (RUBRIQUE 2661)

Les installations de transformation de polymères par tout procédé exclusivement mécanique respectent les prescriptions prévues à l'arrêté ministériel du 14 janvier 2000 applicables aux installations relevant du régime de la déclaration au titre de la rubrique 2661 de la nomenclature ICPE ou tout autre texte qui s'y substitue, à l'exception des prescriptions explicitement définies dans le présent arrêté préfectoral.

ARTICLE 8.3.3. STOCKAGE DE MATIÈRES PREMIÈRES (RUBRIQUE 2662)

Les stockages de polymères respectent les prescriptions prévues à l'arrêté ministériel du 14 janvier 2000 applicables aux installations relevant du régime de la déclaration au titre de la rubrique 2662 de la nomenclature ICPE ou tout autre texte qui s'y substitue, à l'exception des prescriptions explicitement définies dans le présent arrêté préfectoral.

ARTICLE 8.3.4. STOCKAGE DE PRODUITS FINIS (RUBRIQUE 2663)

Les stockages de produits finis respectent les prescriptions prévues à l'arrêté ministériel du 14 janvier 2000 applicables aux installations relevant du régime de la déclaration au titre de la rubrique 2663 de la nomenclature ICPE ou tout autre texte qui s'y substitue, à l'exception des prescriptions explicitement définies dans le présent arrêté préfectoral.

TITRE 9 - SURVEILLANCE DES ÉMISSIONS ET DE LEURS EFFETS

CHAPITRE 9.1 PROGRAMME D'AUTO SURVEILLANCE

ARTICLE 9.1.1. PRINCIPE ET OBJECTIFS DU PROGRAMME D'AUTO SURVEILLANCE

Afin de maîtriser les émissions de ses installations et de suivre leurs effets sur l'environnement, l'exploitant définit et met en œuvre sous sa responsabilité un programme de surveillance de ses émissions et de leurs effets dit programme d'auto surveillance. L'exploitant adapte et actualise la nature et la fréquence de cette surveillance pour tenir compte des évolutions de ses installations, de leurs performances par rapport aux obligations réglementaires, et de leurs effets sur l'environnement. L'exploitant décrit dans un document tenu à la disposition de l'inspection des installations classées les modalités de mesures et de mise en œuvre de son programme de surveillance, y compris les modalités de transmission à l'inspection des installations classées.

Les articles suivants définissent le contenu minimum de ce programme en terme de nature de mesure, de paramètres et de fréquence pour les différentes émissions et pour la surveillance des effets sur l'environnement, ainsi que de fréquence de transmission des données d'auto surveillance.

CHAPITRE 9.2 MODALITÉS D'EXERCICE ET CONTENU DE L'AUTO SURVEILLANCE

ARTICLE 9.2.1. AUTO SURVEILLANCE DES ÉMISSIONS

Article 9.2.1.1. Auto surveillance des rejets aquatiques

Pour les substances susceptibles d'être rejetées que les effluents soient rejetés dans le milieu naturel ou dans un réseau de raccordement à une station d'épuration collective, une mesure est réalisée selon la fréquence indiquée dans les tableaux ci-dessous pour les polluants énumérés ci-après, à partir d'un échantillon représentatif prélevé sur une durée de 24 heures.

Tableau 1 : Contrôles à effectuer sur l'effluent n° 2, eaux usées industrielles

Paramètre à contrôler	Fréquence de contrôle
Débit	mensuelle
Température	mensuelle
pH	mensuelle
DCO (sur effluent non décanté)	Semestrielle
Matières en suspension totales	Semestrielle
DBO5 (*) (sur effluent non décanté)	Semestrielle
Hydrocarbures totaux	Semestrielle
Composés organiques du chlore (AOX ou EOX)	Semestrielle
Indice phénols	Semestrielle
Aluminium et composés (en Al)	Semestrielle
Etain et composés (en Sn)	Semestrielle
Fer et composés (en Fe)	Semestrielle
Manganèse et composés (en Mn)	Semestrielle
Chrome et composés (en Cr)	Semestrielle
Cuivre et composés (en Cu)	Semestrielle
Nickel et composés (en Ni)	Semestrielle
Plomb et composés (en Pb)	Semestrielle
Zinc et composés (en Zn)	Semestrielle
Chrome hexavalent	Semestrielle
Cyanures	Semestrielle

Tableau 2 : Contrôles à effectuer sur l'effluent n° 5, eaux pluviales de parking et de voirie

Paramètre à contrôler	Fréquence de contrôle
Débit	annuelle
Température	annuelle
pH	annuelle
DCO (sur effluent non décanté)	annuelle
Matières en suspension totales	annuelle
DBO5 (*) (sur effluent non décanté)	annuelle
Hydrocarbures totaux	annuelle

Article 9.2.1.2. Auto surveillance des rejets atmosphériques

Les mesures portent sur l'ensemble des conduits reliés aux systèmes d'extraction et aspiration, soit les émissaires A, B et C :

Paramètres à contrôler	Méthodes, fréquence et enregistrement d'analyses	émissaires A, B et C	
		Mesure sur 24 h de la concentration du rejet en mg/m ³	Détermination du flux annuels rejetés en kg/an
Poussières	Définies par l'arrêté du 7 juillet 2009 relatif aux modalités d'analyse dans l'air et dans l'eau dans les ICPE et aux normes de référence avec enregistrement une fois par an	Oui	Oui
Composés organiques volatils (COV), hors émissaire A		Oui	Oui

Les polluants qui ne sont pas susceptibles d'être émis par l'installation, ne font pas l'objet des mesures périodiques prévues. Dans ce cas, l'exploitant tient à la disposition de l'inspection des installations classées les éléments techniques permettant d'attester l'absence d'émission de ces produits par l'installation.

Au moins une fois par an, les mesures sont effectuées par un organisme agréé par le ministre en charge des installations classées choisi en accord avec l'inspection des installations classées. L'exploitant en déduit les flux annuels de composés rejetés.

La première mesure de concentration et la première déduction de flux a lieu dans un délai de 6 mois suivant la notification du présent arrêté.

ARTICLE 9.2.2. RELEVÉ DES PRÉLÈVEMENTS D'EAU

Les installations de prélèvement d'eau de toutes origines définies au titre 4 du présent arrêté, sont munies d'un dispositif de mesure totalisateur. Ce dispositif est relevé au moins hebdomadairement. Les résultats sont portés sur un registre.

ARTICLE 9.2.3. AUTO SURVEILLANCE DES DÉCHETS

Article 9.2.3.1. Analyse et transmission des résultats d'auto surveillance des déchets

Conformément aux dispositions des articles R 541-42 à R 541-48 du code de l'environnement relatifs au contrôle des circuits de traitement des déchets, l'exploitant tient à jour un registre chronologique de la production et de l'expédition des déchets dangereux établi conformément aux dispositions nationales et contenant au moins, pour chaque flux de déchets sortants, les informations suivantes :

- la date de l'expédition du déchet ;
- la nature du déchet sortant (code du déchet au regard de la nomenclature définie à l'annexe II de l'article R. 541-8 du code de l'environnement) ;
- la quantité du déchet sortant ;
- le nom et l'adresse de l'installation vers laquelle le déchet est expédié ;
- le nom et l'adresse du ou des transporteurs qui prennent en charge le déchet, ainsi que leur numéro de récépissé mentionné à l'article R. 541-53 du code de l'environnement ;
- le cas échéant, le numéro du ou des bordereaux de suivi de déchets ;
- le cas échéant, le numéro de notification prévu par le règlement (CE) n° 1013/2006 du Parlement européen et du Conseil du 14 juin 2006 concernant les transferts transfrontaliers de déchets ;
- le code du traitement qui va être opéré dans l'installation vers laquelle le déchet est expédié, selon les annexes I et II de la directive n° 2008/98/CE du Parlement européen et du Conseil du 19 novembre 2008 relative aux déchets et abrogeant certaines directives;
- la qualification du traitement final vis-à-vis de la hiérarchie des modes de traitement définie à l'article L. 541-1 du code de l'environnement.

Conformément aux dispositions de l'article R 541-44 du code de l'environnement, l'exploitant procède à une déclaration annuelle sur la nature, la quantité et la destination des déchets dangereux produits.

L'exploitant utilise pour ses déclarations la codification réglementaire en vigueur.

ARTICLE 9.2.4. AUTO SURVEILLANCE DES NIVEAUX SONORES - MESURES PÉRIODIQUES

Une mesure de la situation acoustique est effectuée tous les 3 ans, par un organisme ou une personne qualifiée dont le choix sera communiqué préalablement à l'inspection des installations classées. La première de la situation acoustique a lieu dans un délai de 6 mois suivant la notification du présent arrêté.

CHAPITRE 9.3 SUIVI, INTERPRÉTATION ET DIFFUSION DES RÉSULTATS

ARTICLE 9.3.1. ACTIONS CORRECTIVES

L'exploitant suit les résultats des mesures qu'il réalise en application du CHAPITRE 9.2, notamment celles de son programme d'auto surveillance, les analyse et les interprète. Il prend le cas échéant les actions correctives appropriées lorsque des résultats font présager des risques ou inconvénients pour l'environnement ou d'écart par rapport au respect des valeurs réglementaires relatives aux émissions de ses installations ou de leurs effets sur l'environnement.

ARTICLE 9.3.2. ANALYSE ET TRANSMISSION DES RÉSULTATS DE L'AUTO SURVEILLANCE.

Article 9.3.2.1. Émissions aquatiques et atmosphériques

Les résultats des mesures réalisées en application de l'Article 9.2.1. sont transmis au Préfet dans le mois qui suit leur réception avec les commentaires et propositions éventuelles d'amélioration.

Les résultats de l'auto-surveillance des prélèvements et des émissions, sauf impossibilité technique, sont transmis par l'exploitant par le biais de l'application internet GIDAF (Gestion Informatisée des Données d'Auto surveillance Fréquentes).

Article 9.3.2.2. Déchets

Les justificatifs évoqués à l'Article 9.2.3. du présent arrêté doivent être conservés cinq ans.

Article 9.3.2.3. Niveaux sonores

Les résultats des mesures réalisées en application de l'Article 9.2.4 du présent arrêté sont transmis au Préfet dans le mois qui suit leur réception avec les commentaires et propositions éventuelles d'amélioration.

CHAPITRE 9.4 BILANS PÉRIODIQUES

ARTICLE 9.4.1. BILAN ENVIRONNEMENT ANNUEL (ENSEMBLE DES CONSOMMATIONS D'EAU ET DES REJETS CHRONIQUES ET ACCIDENTELS)

Article 9.4.1.1. Bilan environnement annuel

L'exploitant adresse au Préfet, par télé-déclaration, au plus tard le 31 mars ou par écrit le 15 mars de chaque année, un bilan annuel portant sur l'année précédente :

- des utilisations d'eau (prélèvements et volumes rejetés) ; le bilan fait apparaître éventuellement les économies réalisées lorsque les volumes dépassent les seuils fixés par le ministre chargé de l'inspection des installations classées ;
- de la chaleur rejetée (en Mth) lorsque la quantité dépasse le seuil fixé par le ministre chargé de l'inspection des installations classées ;
- de la masse annuelle des émissions de polluants, suivant un format fixé par le ministre chargé des installations classées. La masse émise est la masse du polluant considéré émise sur l'ensemble du site de manière chronique ou accidentelle, canalisée ou diffuse dans l'air, l'eau, et les sols, quel qu'en soit le cheminement, ainsi que dans les déchets éliminés à l'extérieur de l'établissement. Ce bilan concerne au minimum, d'après les éléments portés à la connaissance de l'inspection des installations classées, les substances suivantes :

Rejets dans l'eau
-MEST
-DCO
-DBO5
-indice phénol
-cyanures
-chrome hexavalent et composés (en Cr)
-arsenic et composés
-plomb et composés (en Pb)
-cuivre et composés (en Cu)
-chrome et composés (en Cr)
-nickel et composés (en Ni)
-zinc et composés (en Zn)
-manganèse et composés (en Mn)
-étain et composés (en Sn)
-fer, aluminium et composés (en Fe+Al)
-métaux totaux
-hydrocarbures totaux
-composés organiques halogénés (en AOX ou EOX) et substances susceptibles de former de tels composés en milieu aquatique
-azote global
-phosphore total

Rejets dans l'air
- poussières, y compris particules fines

- composés organiques volatils non méthanique

- de la production de déchets ;
- de la production de déchets dangereux lorsque la quantité dépasse le seuil fixé par le ministre chargé de l'inspection des installations classées.

Article 9.4.1.2. Rapport annuel

Une fois par an, l'exploitant adresse à l'inspection des installations classées un rapport d'activité comportant une synthèse des informations prévues dans le présent arrêté (notamment ceux récapitulés au CHAPITRE 2.7) ainsi que, plus généralement, tout élément d'information pertinent sur l'exploitation des installations dans l'année écoulée.

Le rapport de l'exploitant est également adressé à la commission de suivi de site.

TITRE 10 ÉCHÉANCES

CHAPITRE 10.1 TRAVAUX ET MESURES À RÉALISER

L'exploitant respecte les échéances suivantes :

article	Types de mesure à prendre	Date d'échéance
7.6.3	une réserve d'eau de 400 m ³ , située en partie sud du site et équipé de quatre poteaux incendie	6 mois suivant la notification du présent arrêté.
7.6.6.	Mise œuvre de la capacité de 438 m ³ de confinement	6 mois suivant la notification du présent arrêté.
9.2.1.2.	Concernant les rejets atmosphériques, la première mesure de concentration et la première déduction de flux	6 mois suivant la notification du présent arrêté.
9.2.4.	La première de la situation acoustique	6 mois suivant la notification du présent arrêté.

CHAPITRE 10.2 ÉTUDE À RÉALISER

L'exploitant respecte l'échéance suivante :

Étude à réaliser	Date d'échéance
Vérifier les conclusions de l'évaluation des risques sanitaires suivant les résultats des mesures demandées à l'article 9.2.1.2. du présent arrêté préfectoral.	9 mois suivant la notification du présent arrêté.

TITRE 11 DÉLAIS ET VOIES DE RECOURS – NOTIFICATION – SANCTIONS – EXÉCUTION

CHAPITRE 11.1 DÉLAIS ET VOIES DE RECOURS

A – Recours administratif

L'exploitant peut présenter, dans un délai de deux mois à compter de la notification du présent arrêté :

- un recours gracieux, adressé à la Préfète d'Eure-et-Loir, Direction de la Citoyenneté - place de la République – 28019 CHARTRES Cedex,
- un recours hiérarchique, adressé au ministre chargé des installations classées - Direction générale de la prévention des risques – Tour Pascal A et B Tour Sequoia - 92055 La Défense CEDEX.

L'exercice d'un recours administratif prolonge de deux mois les délais prévus aux 1^o et 2^o alinéas suivants.

B – Recours contentieux

Le présent arrêté est soumis à un contentieux de pleine juridiction.

Il peut être déféré au Tribunal Administratif, 28 rue de la Bretonnerie – 45057 ORLEANS Cedex :

1. par les demandeurs ou exploitants, dans un délai de deux mois à compter de la date à laquelle la décision lui a été notifiée.
2. par les tiers, personnes physiques ou morales, les communes intéressées ou leurs groupements, en raison des inconvénients ou des dangers que le fonctionnement de l'installation présente pour les intérêts mentionnés aux articles L. 211-1 et L. 511-1 du code de l'environnement dans un délai de 4 mois à compter du premier jour de la publication ou de l'affichage de ces décisions.

Les tiers qui n'ont acquis ou pris à bail des immeubles ou n'ont élevé des constructions dans le voisinage d'une installation classée que postérieurement à l'affichage ou à la publication de l'arrêté autorisant l'ouverture de cette installation ou atténuant les prescriptions primitives ne sont pas recevables à déférer ledit arrêté à la juridiction administrative.

Tout recours doit être adressé en recommandé avec accusé de réception.

CHAPITRE 11.2 NOTIFICATION, PUBLICITÉ

Le présent arrêté est notifié à l'exploitant par voie administrative.

Copie en est adressée à M. le maire Maire de la commune des Villages-Vovéens pour y être déposée aux archives de la mairie et peut y être consultée et au Directeur Régional de l'Environnement, de l'Aménagement et du Logement – Centre-Val de Loire.

Un avis est, aux frais de l'exploitant, inséré par les soins de la Préfète d'Eure-et-Loir, dans deux journaux d'annonces légales du département. Un extrait du présent arrêté est affiché en Mairie des Villages-Vovéens pendant une durée d'un mois à la diligence du Maire des Villages-Vovéens qui devra justifier de l'accomplissement de cette formalité.

Le présent arrêté est publié sur le site internet de la préfecture d'Eure-et-Loir pour une durée identique.

CHAPITRE 11.3 SANCTIONS

Indépendamment des poursuites pénales qui peuvent être exercées, l'inobservation des conditions fixées par le présent arrêté peut entraîner l'application des sanctions administratives prévues par l'article L. 171-8 du Code de l'environnement.

CHAPITRE 11.4 EXÉCUTION

Monsieur le Secrétaire Général de la Préfecture d'Eure-et-Loir, Monsieur le Maire des Villages-Vovéens, Monsieur le Directeur Régional de l'Environnement, de l'Aménagement et du Logement – Centre-Val de Loire et tout agent de la force publique sont chargés, chacun en ce qui le concerne, de l'exécution du présent arrêté.

Chartres, le **09 AVR. 2018**

**Pour la Préfète, et par délégation
Le Secrétaire Général**

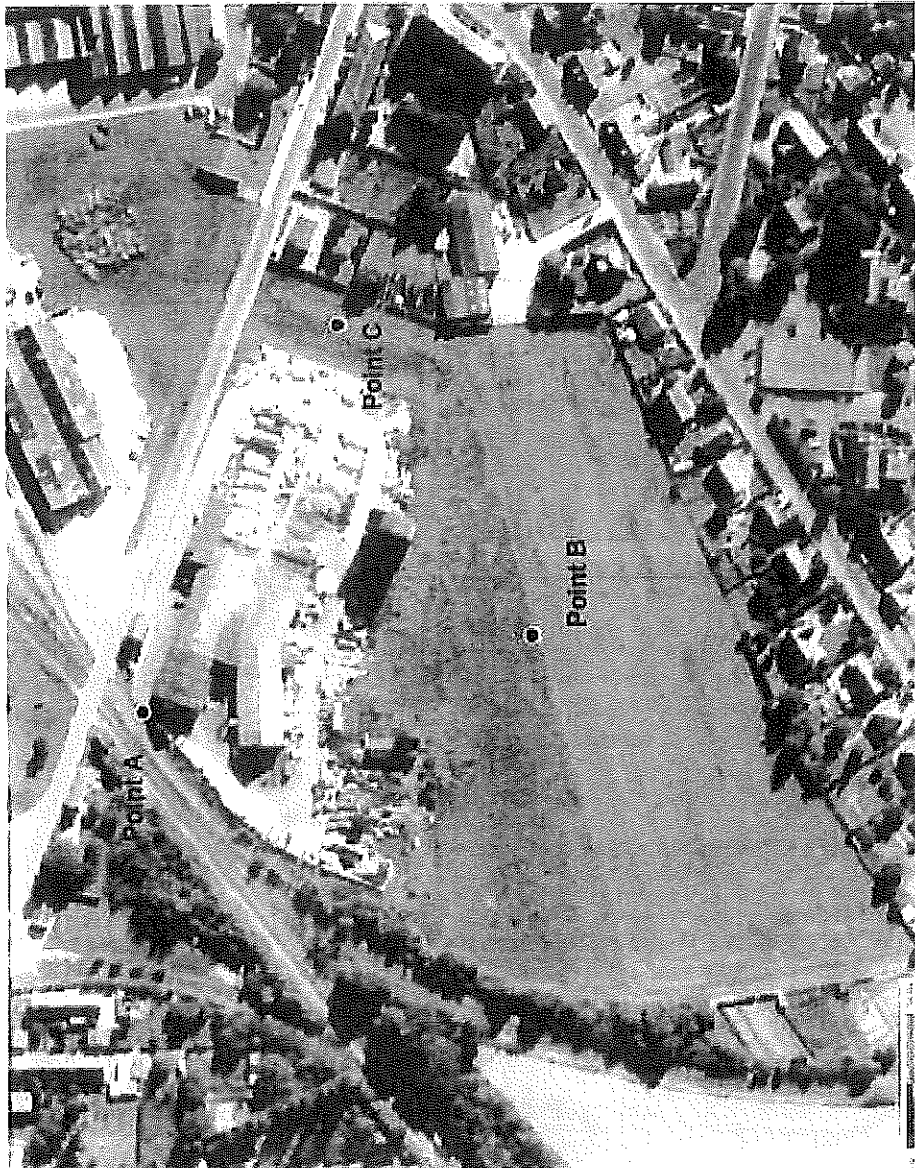


Régis ELBEZ

ANNEXE 1

Plan de localisation des points de mesures sonores

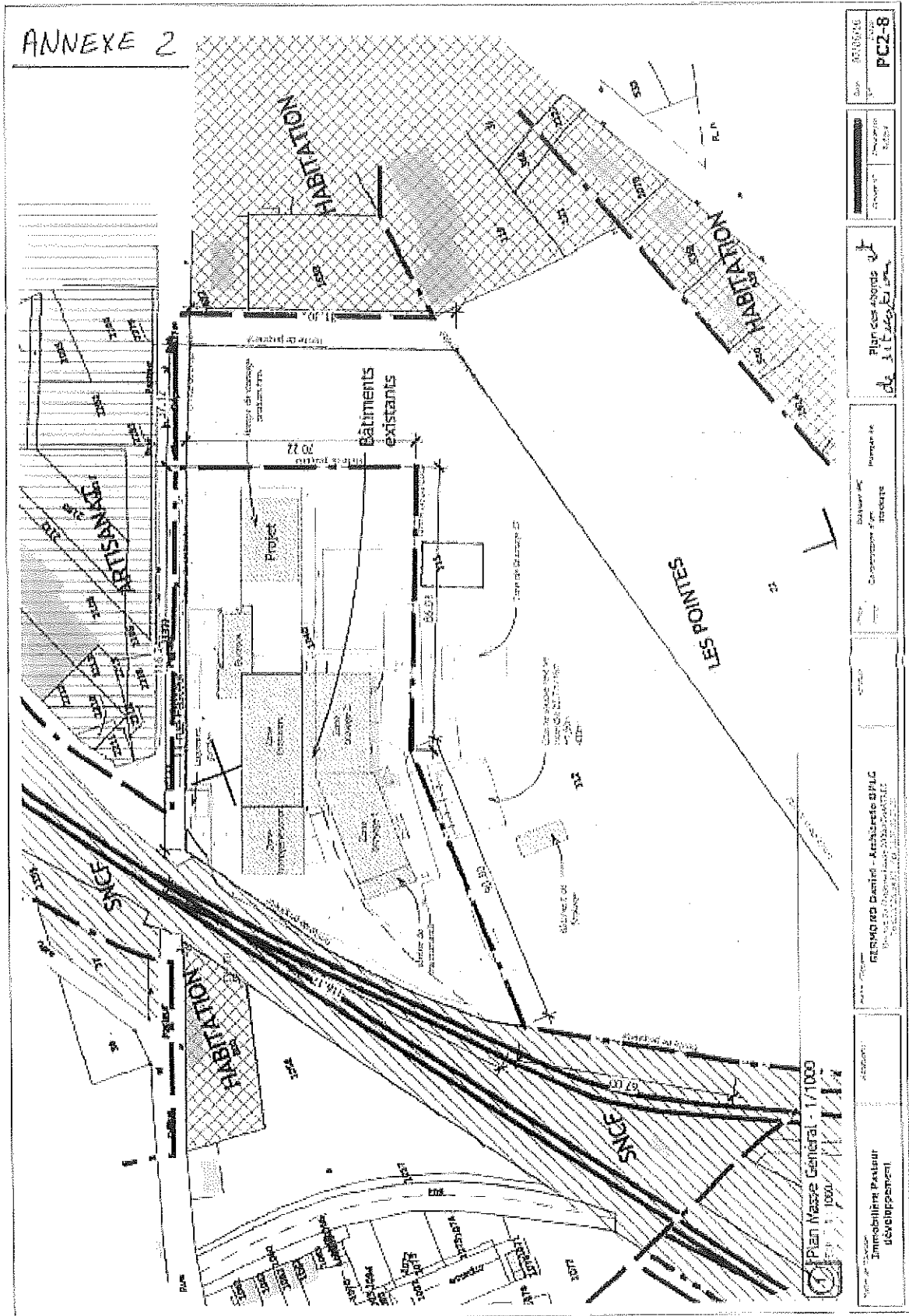
ANNEXE 1



Plan de localisation des points de mesures SONORES

ANNEXE 2

Plan des abords et de situation



ANNEXE 3

Zones de protection

ANNEXE 3 : ZONES DE PROTECTION

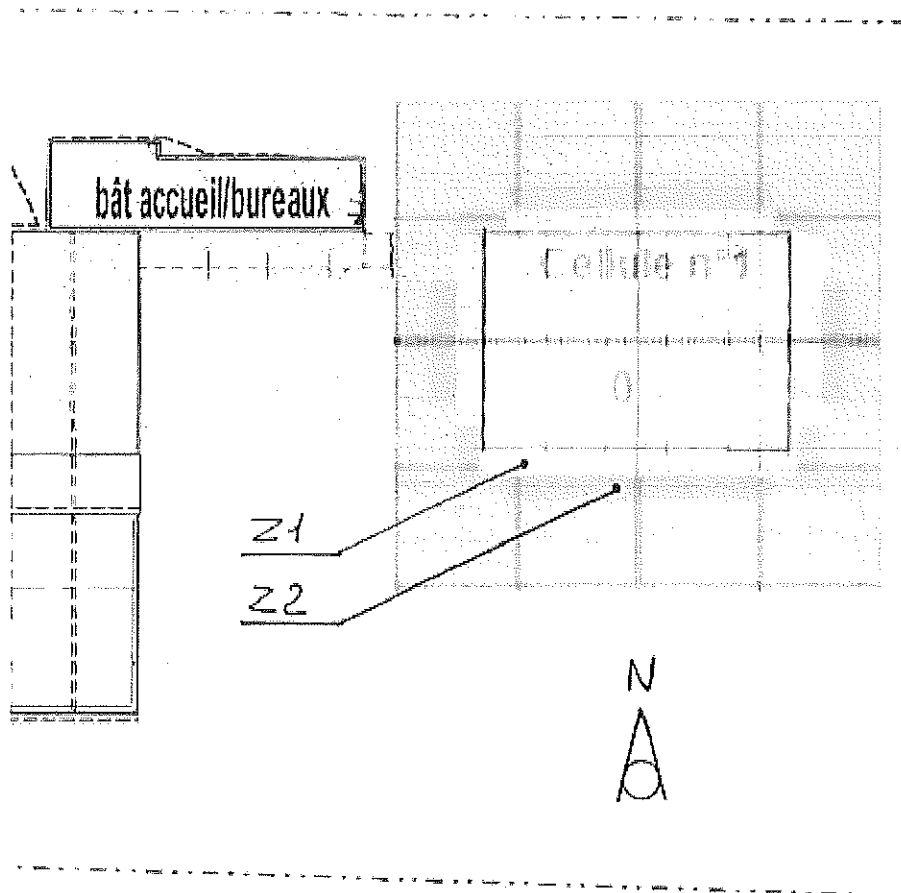


TABLE DES MATIÈRES

TITRE DE L'ARRÊTÉ.....	1
TITRE 1 - PORTÉE DE L'AUTORISATION ET CONDITIONS GÉNÉRALES.....	3
CHAPITRE 1.1 BÉNÉFICIAIRE ET PORTÉE DE L'AUTORISATION.....	3
CHAPITRE 1.2 NATURE DES INSTALLATIONS.....	3
CHAPITRE 1.3 CONFORMITÉ AU DOSSIER DE DEMANDE D'AUTORISATION.....	6
CHAPITRE 1.4 DURÉE DE L'AUTORISATION.....	6
CHAPITRE 1.5 PÉRIMÈTRES D'ÉLOIGNEMENT.....	6
CHAPITRE 1.6 GARANTIES FINANCIÈRES.....	6
CHAPITRE 1.7 MODIFICATIONS ET CESSATION D'ACTIVITÉ.....	7
CHAPITRE 1.8 RESPECT DES AUTRES LÉGISLATIONS ET RÉGLEMENTATIONS.....	7
TITRE 2 – GESTION DE L'ÉTABLISSEMENT.....	8
CHAPITRE 2.1 EXPLOITATION DES INSTALLATIONS.....	8
CHAPITRE 2.2 RÉSERVES DE PRODUITS OU MATIÈRES CONSOMMABLES.....	8
CHAPITRE 2.3 INTÉGRATION DANS LE PAYSAGE.....	8
CHAPITRE 2.4 DANGER OU NUISANCE NON PRÉVENUS.....	8
CHAPITRE 2.5 INCIDENTS OU ACCIDENTS.....	8
CHAPITRE 2.6 RÉCAPITULATIF DES DOCUMENTS TENUS À LA DISPOSITION DE L'INSPECTION.....	9
CHAPITRE 2.7 RÉCAPITULATIF DES DOCUMENTS À TRANSMETTRE.....	9
TITRE 3 - PRÉVENTION DE LA POLLUTION ATMOSPHÉRIQUE.....	9
CHAPITRE 3.1 CONCEPTION DES INSTALLATIONS.....	9
CHAPITRE 3.2 CONDITIONS DE REJET.....	10
CHAPITRE 3.3 PIC DE POLLUTION.....	12
TITRE 4 - PROTECTION DES RESSOURCES EN EAUX ET DES MILIEUX AQUATIQUES.....	12
CHAPITRE 4.1 PRÉLÈVEMENTS ET CONSOMMATIONS D'EAU.....	12
CHAPITRE 4.2 COLLECTE DES EFFLUENTS LIQUIDES.....	15
CHAPITRE 4.3 TYPES D'EFFLUENTS, LEURS OUVRAGES D'ÉPURATION ET LEURS CARACTÉRISTIQUES DE REJET AU MILIEU.....	15
TITRE 5 - DÉCHETS.....	18
CHAPITRE 5.1 PRINCIPES DE GESTION.....	18
TITRE 6 - PRÉVENTION DES NUISANCES SONORES ET DES VIBRATIONS.....	20
CHAPITRE 6.1 DISPOSITIONS GÉNÉRALES.....	20
CHAPITRE 6.2 NIVEAUX ACOUSTIQUES.....	20
CHAPITRE 6.3 VIBRATIONS.....	20
TITRE 7- PRÉVENTION DES RISQUES TECHNOLOGIQUES.....	21
CHAPITRE 7.1 PRINCIPES DIRECTEURS.....	21
CHAPITRE 7.2 GÉNÉRALITÉS.....	21
CHAPITRE 7.3 INFRASTRUCTURES ET INSTALLATIONS.....	22
CHAPITRE 7.4 GESTION DES OPÉRATIONS PORTANT SUR DES SUBSTANCES DANGEREUSES.....	23
CHAPITRE 7.5 PRÉVENTION DES POLLUTIONS ACCIDENTELLES.....	24
CHAPITRE 7.6 MOYENS D'INTERVENTION EN CAS D'ACCIDENT ET ORGANISATION DES SECOURS.....	25
TITRE 8 - CONDITIONS PARTICULIÈRES APPLICABLES À CERTAINES INSTALLATIONS DE L'ÉTABLISSEMENT.....	27
CHAPITRE 8.1 INSTALLATION DE TRAITEMENT DE DÉCHETS (RUBRIQUES 2714 ET 2791).....	27
CHAPITRE 8.2 INSTALLATIONS DE STOCKAGE OU TRANSFORMATION DES MATIÈRES PLASTIQUES (RUBRIQUE 2661, 2662 ET 2663).....	28
CHAPITRE 8.3 PRESCRIPTIONS SPÉCIFIQUES AUX INSTALLATIONS SOUMISES À DÉCLARATION OU À ENREGISTREMENT.....	29
TITRE 9 - SURVEILLANCE DES ÉMISSIONS ET DE LEURS EFFETS.....	30
CHAPITRE 9.1 PROGRAMME D'AUTO SURVEILLANCE.....	30
CHAPITRE 9.2 MODALITÉS D'EXERCICE ET CONTENU DE L'AUTO SURVEILLANCE.....	30
CHAPITRE 9.3 SUIVI, INTERPRÉTATION ET DIFFUSION DES RÉSULTATS.....	32
CHAPITRE 9.4 BILANS PÉRIODIQUES.....	33
TITRE 10 - ÉCHÉANCES.....	34
CHAPITRE 10.1 TRAVAUX ET MESURES À RÉALISER.....	34
CHAPITRE 10.2 ÉTUDE À RÉALISER.....	34

TITRE 11 - DÉLAIS ET VOIES DE RECOURS.....	34
CHAPITRE 11.1 DÉLAIS ET VOIES DE RECOURS.....	34
CHAPITRE 11.2 NOTIFICATION, PUBLICITÉ.....	35
CHAPITRE 11.3 SANCTIONS.....	35
CHAPITRE 11.4 EXÉCUTION.....	35
ANNEXE 1.....	37
ANNEXE 2.....	38
ANNEXE 3.....	39
TABLE DES MATIÈRES.....	40

